



Svenska industriminnen

Erfarenheter av utveckling och samverkan

NINA PETERSSON

Svenska industriminnen

Erfarenheter av utveckling och samverkan



Riksantikvarieämbetet

Svenska industriminnen

Erfarenheter av utveckling och samverkan

NINA PETERSSON

Riksantikvarieämbetet
Box 5405, 114 84 Stockholm
Tel. 08-5191 8000
Fax 08-5191 8083
www.raa.se
bocker@raa.se

Projektledare Fredrik Linder
Grafisk form och layout Jonas Skogsberg
Papper Euro bulk 135 g

© Riksantikvarieämbetet 2006

ISBN 13: 978-91-7209-443-7

ISBN 10: 91-7209-443-5

Tryck NRS Tryckeri, Huskvarna 2006

Berättelser om samhället	6
Folkhemmet i förorten	11
Ett arkiv får liv	19
Minnenas spår	27
Ett varv med många vänner	35
Vågor över vågorna	43
Tråden som aldrig brast	51
Ett fall för alla	59
Med berättelser i bakfickan	67
Gamla minnen i nytt ljus	75
Gubbäpplen, humle och gräskarp	83
Olikgiltiga Ådalen	91
Möte med megasystemet	99
Falukorv, telegram och krigsfartyg	106
Utveckling och samverkan	108
Bildförteckning	112

Berättelser om samhället

Samhället är starkt präglad av den industriella utvecklingen under 1800-talet och 1900-talet. Gruvor och bruk, hyttor, fabriker, järnvägar, varv och verkstäder har lagt grunden till den svenska ekonomin, format landskapet och förändrat människors liv i grunden.

Det industrihistoriska arvet utgör en rik källa till kunskap och berättar om hur det moderna samhället vuxit fram. Industrins miljöer och landskap från söder till norr vittnar om storslagna visioner och tekniska landvinningar, om uppfinningriktighet och handlingskraft, om stort kunnande och yrkes stolthet – men också om konflikter, missförhållanden och om en värld i häftig förändring.

Vid några av landets mest värdefulla och fascinerande industrimiljöer pågår industriell verksamhet fortfarande. Andra har återanvänts för nya ändamål eller öppnats för allmänheten, blivit museer och populära besöksmål.

Riksantikvarieämbetet verkar för att kulturmiljön används och utvecklas på bästa sätt. I myndighetens uppdrag ingår att vara pådrivande, inspirerande och samlande i arbetet med industrisamhällets kulturarv. För att öka engagemanget för och utveckla arbetet med våra industriminnen initierades handlingsprogrammet *Svenska industriminnen – berättelser om vårt samhälles historia*.

Handlingsprogrammet omfattar tolv svenska industriminnen – från örlogsvarvet i Karlskrona i söder till det teknologiska megasystemet i norr. Varje miljö har haft stor ekonomisk, teknisk eller social betydelse för Sverige och har påverkat människors vardag, arbete och fritid.

”Det industrihistoriska arvet utgör en rik källa till kunskap och berättar om hur det moderna samhället vuxit fram.”

På varje plats har ett projekt genomförts under 2002–2004. Avsikten har varit att lyfta fram platsens kvaliteter och göra dem tydliga och tillgängliga, att bygga upp kunskapen om kulturarvet och kulturmiljön samt att utveckla nya samarbetsformer.

En förutsättning för att förvalta och utveckla det industrihistoriska arvet är samarbete mellan olika aktörer. Museer, länsstyrelser, kommuner, ideella föreningar, företag, skolor, forskningsinstitutioner och centrala myndigheter är på olika sätt engagerade i arbetet med det industrihistoriska arvet.

Handlingsprogrammet *Svenska industriminnen* har givit en möjlighet att utbyta erfarenheter och finna nya sätt att samarbeta. De många engagerade i de tolv projekten har till-

sammans skapat en plattform för diskussion om hur vi med gemensamma krafter kan ta vara på det industrihistoriska arvet och bidra till att göra det tillgängligt och användbart.

Svenska industriminnen – *Erfarenheter av utveckling och samverkan* visar på kreativa och engagerande sätt att arbeta med det industrihistoriska arvet. Syftet med boken är att lyfta fram och sprida erfarenheterna från handlingsprogrammet. Förhoppningen är att erfarenheterna från de tolv projekten kan inspirera och väcka tankar kring hur kulturarvet kan användas och utvecklas för att vara en tillgång för alla, nu och i framtiden.

Tolv svenska industriminnen

1. LM Ericsson och LM-staden
2. Pythagoras motorfabrik
3. Smalspårsjärnvägen Västervik–Hultsfred
4. Karlskrona varv
5. Grimetons radiostation
6. Sjuhäradsbygdens textilindustri
7. Fall- och slussområdet i Trollhättan
8. Norbergs bergslag
9. Frövifors pappersbruk
10. Falu gruva och Kopparbergslagen
11. Ådalens industrilandskap
12. Norrbottens teknologiska megasystem







Folkhemmet i förorten

År 1940 flyttade LM Ericsson till en modern fabrik i Midsommarkransen utanför Stockholm och runt fabriken byggdes bostäder i funkisstil. Många minns hur det var att arbeta på LM under rekordåren och hur vardagen kunde te sig i den stolta fabriken närhet. Berättelserna blev utgångspunkten för en bok om LM-staden.

LM-staden i Midsommarkransen i Stockholm.



LM-fabriken vid Telefonplan stod färdig 1941. Till höger syns verkställande direktören Hans Theobald Holm och arkitekten Ture Wennerholm poserande framför kontorsavdelningens huvudentré.

Efterfrågan på telefoner ökade lavinartat i början av 1900-talet, hela världen ville plötsligt prata i telefon. Och då gärna i svenska telefoner. Lars Magnus Ericssons ”snilleföretag”, som då rymdes i lokaler i centrala Stockholm, växte snart ur sin gamla kostym och fick som många andra av tidens storföretag flytta ut från stan.

Den nya hypermoderna anläggningen byggdes vid Telefonplan i Midsommarkransen, som då ansågs ligga halvvägs ute på landet. Här skulle man arbeta, och här skulle man bo, på lagom gångavstånd från arbetsplatsen.

– Området kring Telefonplan är ett riksintresse för kulturmiljövården, men platsen är inte särskilt etablerad som kulturmiljö. Platsen är en viktig del av det moderna samhällets kulturarv, men den har inte fått den uppmärksamhet den förtjänar, säger projektledaren Per Dahl på Centrum för Näringslivshistoria.

”Här skulle man arbeta, och här skulle man bo, på lagom gångavstånd från arbetsplatsen.”

I anslutning till LM:s huvudfabrik byggdes åren 1938–40 omkring 1 000 lägenheter om ett eller två rum och kök. Arkitekterna gav husen en funktionalistisk form, med praktiska,

”LM-staden var som en spegel av det svenska samhället. Här kan man se folkhemmets rötter och följa dess framväxt på nära håll.”

ljusa interiörer och ett strikt yttre. I folkmun kallades husen för ”skokartongerna”. I fabriken närhet fanns också skolor, tobaksaffär, frisersalong, daghem, konditori, fritidsgård och medborgarhus – ett eget litet välfärdsbygge.

– LM-staden var som en spegel av det svenska samhället. Här kan man se folkhemmets rötter och följa dess framväxt på nära håll. LM-stadens historia blir också svensk historia, säger Per Dahl.

Syftet med projektet var att lyfta fram LM-staden som en värdefull kulturmiljö och att öka medvetenheten om platsen, inte minst hos dem som i dag bedriver verksamhet i fabriken eller bor i någon av LM-stadens ”skokartonger”.

– Vi talade om att anordna guidade visningar runt området och att sätta upp skyltar. En webbplats och en utställning var andra uppslag som diskuterades. Men var skulle vi börja? Vi hade Ericssons historia och det fanns arkivmaterial. Men vi hade ingen berättelse att utgå ifrån, platsens historia var i stort sett oskriven, säger Per Dahl.

Alltså: berättelsen först. Journalisten och författaren Anders Johnson anlätades för att skriva om LM-staden. Bokprojektet presenterades vid ett möte i november 2003 på det lilla ”kulturhuset” Midsommargården på Telefonplan.

– Vi hade tagit kontakt med före detta anställda och personer som bor och arbetar i området i dag för att se om de



Bostadsrättsföreningen Teles smalhus på Pingstvägen 17–23.



Den nya fabriken på en skiss från 1941 av industri-designern Ralph Lysell.

ville bidra med berättelser, bilder och annat material. Mötet föll väl ut, det var inte det minsta svårt att hitta kunniga och engagerade personer.

Nu var bollen i rullning. Midsommargården erbjöd plats under vårterminen för en studiecirkel om dokumentation av områdets historia.

– Studiecirkeln annonserades i deras program, men av någon anledning var det få som anmälde sig. Det var i stället genom personliga kontakter som de flesta deltagarna rekryterades, säger Per Dahl.

Varannan vecka under våren 2004 sammanstrålade deltagarna för att dela med sig av sina minnen. De flesta var tidigare LM-anställda tjänstemän och ett par personer hade bott länge i LM-staden. Anders Johnson och Per Dahl var förberedda med frågor och fungerade som samtalsledare.

– Vi hade väldigt roligt under de här träffarna. Eftersom det var ”öppet hus”, så kunde deltagarna också ta med sig gamla arbetskamrater och vänner som kunde bidra med nya berättelser och fylla i luckor.



Någon av deltagarna var varje gång förberedd på att vara huvudperson och inleda med sin egen personliga berättelse.

– Den som skulle hålla föredraget fick välja fritt vad han skulle tala om, men varje anförande hade anknytning till livet och arbetslivet i LM-staden. Det var fantastiska berättelser!

Skildringarna bandades och skrevs ut på papper. Det var ett tidskrävande arbete, men nu fanns ett grundmaterial. Anders Johnsons arbete med att skriva boken *LM-staden – Folkhem i förort* tog sin början.

– Uppdraget kändes angeläget. LM Ericsson var under en stor del av 1900-talet en av Stockholms största privata arbetsgivare. Det finns mycket skrivet om företaget, men påfallande lite ur ett lokalthistoriskt perspektiv, säger Anders Johnson.

Boken ger en bild av hur det var att arbeta på LM Ericsson och bo i LM-staden under beredskapstiden och rekordåren. Här skildras stora och små händelser, allt ifrån de många statsbesöken på mönsteranläggningen till vardagsepisoder på fabriksgolvet och kontor.

Två tredjedelar av platserna på LM:s daghem stod öppna för barn vars mödrar arbetade på företaget. Till vänster mor och barn i sitt moderna hem i LM-staden.





Till vänster sjukavdelningen och till höger lindning av spolar vid handlindningsmaskiner.



I boken framträder bilden av ett storföretag med medborgerliga ambitioner.

– LM-staden kan ses som en länk mellan det gamla bruksamhället och den moderna förorten. Jag ville titta närmare på de idéer och visioner som låg bakom utformningen av fabriken, bostäderna och servicen i LM-staden och beskriva de aktiviteter som LM Ericsson drev ”utanför fabriksstaketet”, säger Anders Johnson.

”Här skulle gemenskapen och den rätta LM-mentaliteten blomstra.”

LM Ericsson tog ett stort ansvar för kultur- och fritidsverksamheter och för den sociala servicen i det nybyggda området. Här skulle gemenskapen och den rätta LM-mentaliteten blomstra. Stig Bernholm, före detta LM-anställd, berättar:

– Då fungerade ju den så kallade ”LM-andan”. Man höll ihop, både inom och utom företaget, och de olika klubbarna, fritidsklubbar, gevärsklubbar och fotoklubbar, knöt människor samman.

LM-staden – Folkhem i förort ger den berättelse som saknades från början.



Den stora utställningshallen Vita havet på Konstfack i fabriken före detta verkstadshall.

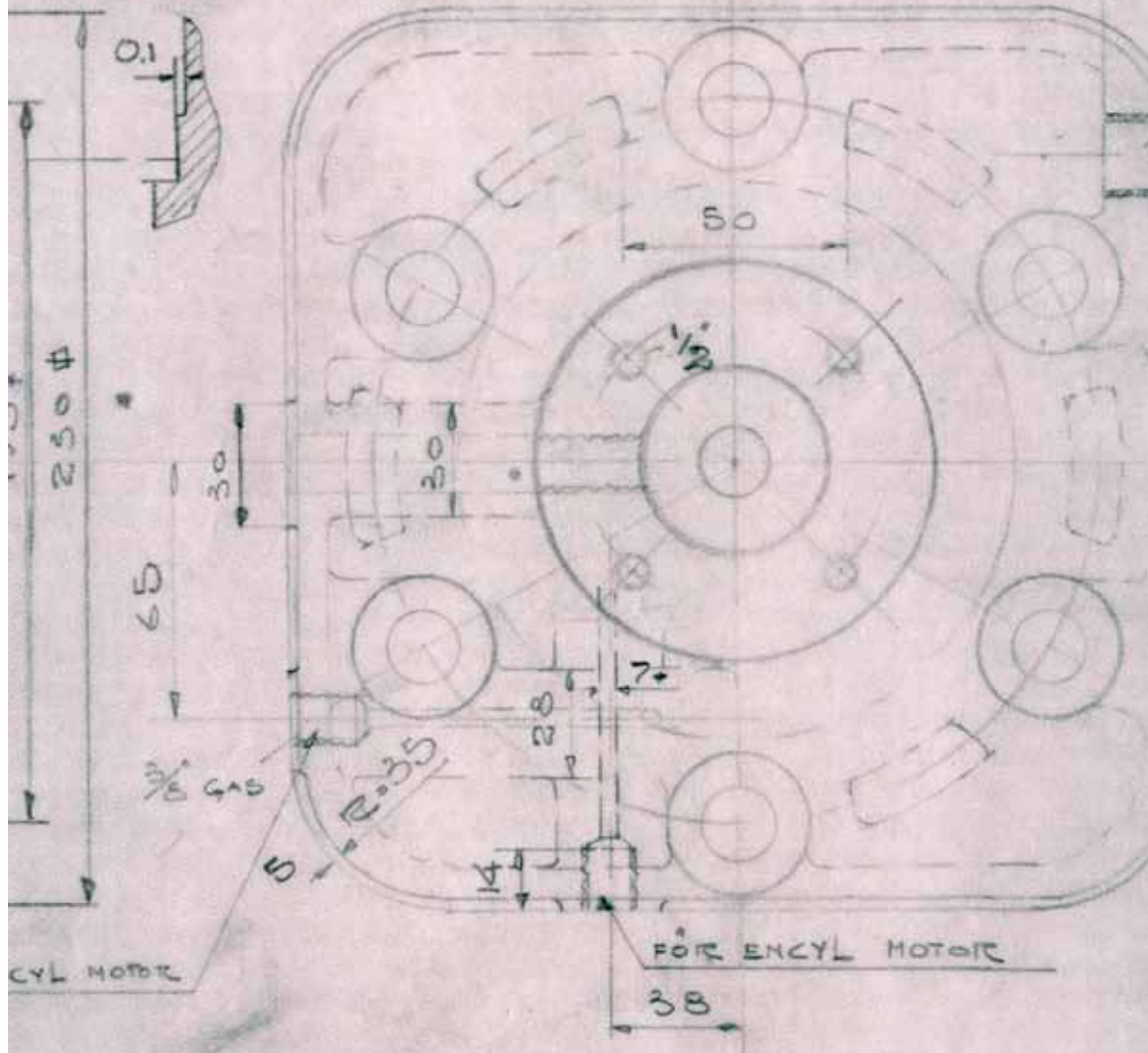
– Tiotusentals stockholmare har som anställda, anhöriga eller boende i LM-staden en personlig relation till LM Ericssons folkhem i Midsommarkransen. Jag hoppas att vi har väckt intresset för LM-staden även utanför den gruppen, säger Anders Johnsson.

De gamla funkislokalerna vid Telefonplan har sedan 2004 en ny hyresgäst – Konstfack – och fabriken har omvandlats till 20 300 kvadratmeter konst- och designskola. Betyder det något för Konstfack att verksamheten är inrymd i LM:s gamla fabrik?

– Lokalerna känns nya, men bär samtidigt på historia, från gårdagens verkstadsindustri till dagens kulturindustri. Vi är oerhört glada över att få vara i dessa byggnader, säger rektor Ivar Björkman och lägger till:

– En ny byggnad har sitt värde, men mötet mellan det nya och det gamla tillför något alldeles speciellt.

SK 10-1



CYL MOTOR

FÖR ENCYL MOTOR

RITAD EJ-m	KOP.	113	19	16	GUTJÄRN
KONT.	DATUM 240	SKALA	RÄ- VIKT KG.	FÄRDIG-	MATERIAL

DR H3 4200

MOTOR-A.-B. PYTHAGORAS, NORRTE



Ett arkiv får liv

Pythagoras motorfabrik var en gång Norrtäljes största industriföretag, känt över hela världen för sin slitstarka tändkulemotor. Fabriken, som byggdes 1898, är väl bevarad och ett populärt besöksmål. Utmaningen låg i att ta vara på det omfattande företagsarkivet och lyfta fram den kunskap och de berättelser som låg gömda där.

Ritningar och andra arkivhandlingar är en nyckel till motorfabrikens historia.



Pythagoras är en av landets få stora mekaniska verkstäder av sekelskifteskarakter med bevarad produktionsutrustning.

Klickar du på länkarna på Industrimuseet Pythagoras hemsida öppnar du locket till en skattkista, motorfabrikens stora företagsarkiv. De senaste åren har museipersonalen arbetat hårt för att förvandla dammiga ritningar, högar med dokument och pärm efter pärm med fuktskadade brev, gamla fakturor och protokoll till en kunskapskälla värd namnet.

– Handlingarna är allt annat än döda papper. Arkivet är rena guldgruvan för oss, både för att få svar på frågor, som till exempel hur det var att arbeta på kontoret eller hur tändkulemotorn marknadsfördes, men också när det gäller att få nya infallsvinklar och idéer som rör vår nuvarande verksamhet, säger museichefen Erika Grann.

”... gamla reklamblad, orderböcker, lönelistor, kataloger, bruksanvisningar och prislister, som ger en bild av hur man sålde motorer, maskiner och lås.”

Pythagoras motorfabrik i Norrtälje lades ned 1979, ett år som markerar slutet på åtta decennier av produktion och tekniskt utvecklingsarbete. I dag förvaltas fabriken av Stiftelsen Motorfabriken Pythagoras och här bedrivs löpande verk-

”Handlingarna
är allt annat än
döda papper.
Arkivet är rena
guldgruvan för
oss...”



samhet i form av guidade visningar och andra evenemang. Fabriksmiljön är i stort bevarad, komplett med maskinrum, vaktmästarbostad, kontor och företagsarkiv.

– För oss låg den stora utmaningen i att hitta beröringspunkter mellan våra tre största tillgångar: fabriken, arkivet och det praktiska kunnandet, det vill säga det ”know-how” som krävs för att kunna sköta maskiner och verktyg, säger Erika Grann.

Erika Grann och kollegorna Eva Dahlström Rittsél, Pia Leminen och Kerstin Sandberg har alla varit engagerade i arbetet med arkivet.

– Här finns protokoll som berättar om avgörande händelser i företagets historia och här finns motorregistret, där man kan slå upp varje motor som har tillverkats på fabriken, berättar Erika Grann.

I arkivet hittades också gamla reklamblad, orderböcker, lönelistor, kataloger, bruksanvisningar och prislistor, som ger en bild av hur man sålde motorer, maskiner och lås. Här finns räkenskaperna, som fakturor och bokföringsmaterial. Här finns också en stor mängd ritningar och kartor, och tjugofem hyllmeter brev.

År 1984 var arkivet i ett uselt skick. En stor del av materialet var vandaliserat och fuktskadat men kunde ändå räddas.



Pumpar, typskyltar, gängtappar och andra detaljer är bevarade från Pythagoras storhetstid.

För att få en tydligare bild av hur arbetet på kontoret och i verkstaden bedrevs tittade Eva Dahlström Rittsél närmare på handlingar från året 1939. Hennes undersökning – *Från ritning till paksedel* – tog inte sin utgångspunkt i den fysiska miljön utan i arkivet och arkivhandlingarna.

– Syftet var att se om det med hjälp av materialet i arkivet var möjligt att åskådliggöra arbetet vid Pythagoras, från konstruktionen på ritkontoret till emballeringen i varggropen.

Eva Dahlström Rittséls insats har givit en tydligare bild av arbetsordningen, av hur lång tid de olika momenten tog, av hur människor och motordelar rört sig i anläggningen och av arbetsmiljöns ljus, ljud och lukter.

Under projektet påbörjades en katalogisering och digitalisering av museets fotosamling. Även annat material, som till exempel motorregistret, gjordes sökbart digitalt.

– Förhoppningen är att arkivet i framtiden ska vara lättillgängligt för alla, säger Erika Grann.

”Det är viktigt att ta hand om det material som vi skapar här och nu. Det är det som är morgondagens arkivmaterial.”

Ambitionen var också att arkivet skulle kunna fungera som ett levande arbetsverktyg för personalen på museet.

– Själva fabriken är byggnadsminnesförklarad och meningen är att den ska vara så autentisk som möjligt. Besökarna som kommer in här ska inte möta en massa texter och skyltar utan

”Arkivet har flyttat mycket närmare både oss och besökarna.”

det ska kännas som om gubbarna bara lagt av sig handskarna och gått på lunch, säger Erika Grann.

– Men vi ville ju visa vad vi hittat i arkivet, skapa en plats för den här nya kunskapen och en plats där vi kunde ta emot besökare.

Därför byggdes en gammal smedja om till ett besökscenter, som nu rymmer utställningen *Ett arkiv får liv – några människor kring verkstaden*.

– Utställningslokalen ger helt nya möjligheter, här kan vi lyfta fram olika levnadsöden och berätta om Pythagoras och om dem som arbetat här. Arkivet har flyttat mycket närmare både oss och besökarna.

Arbetet med arkivet resulterade också i den praktiska handboken *Fram med arkivet!*, författad av Pia Leminen och Per Dahl på Centrum för Näringslivshistoria. Boken har genom Riksantikvarieämbetets försorg skickats ut till närmare 1 300 arbetslivsmuseer i förhoppningen att flera ska inspireras av framgångarna med motorfabrikens arkiv. *Fram med arkivet!* ligger nu till grund för arkivutbildningar som arrangeras av Arbetsam och Arbetets museum.

Pia Leminen förklarar i inledningen att de genom projektet fått möjlighet att testa vad ett gammalt företagsarkiv är för någonting: ”Med arkivhandboken vill vi uppmuntra andra att närma sig sitt



En ny tändkulemotor byggs efter gamla ritningar.





I den gamla smedjan finns nu besökscentrum med café och museibutik.

arkiv, använda det, ställa frågor till det och leta efter svar – sätta det på prov!”

Innan hon skrev de raderna sattes Pythagoras arkiv på prov. För att se hur långt informationen i arkivet räcker i praktiken bygger fyra motorentusiaster i föreningen Pythagoras vänner en ny tändkulemotor utifrån gamla arkivhandlingar.

De har tillgång till dokumentation i form av ritningar, stycklistor, detaljförteckningar och instruktionsböcker och träffas regelbundet för att fortsätta arbetet.

Varje onsdag, veckans ”mekardag”, har ljudet från maskinerna fyllt maskinhallen. Motorbyggarna har arbetat vidare, i sommarhettan såväl som i vinterkylan, och allt fler kommer för att delta i arbetet. Kerstin Sandberg har funnits på plats i verkstaden med videokameran i hand.

– Handens kunskap fästs sällan på papper. Arbetet med motorn ger oss en uppfattning om vad arkivet berättar, men också om vad det *inte* berättar. Vi får en bild av hur det faktiskt gick till att tillverka en motor och en bättre känsla för hur det kan ha varit att arbeta på fabriken, säger hon.

Arbetet med företagsarkivet och dokumentationen av motorbygget har också gjort de involverade uppmärksamma på vad de själva skapar.



– I många arbetslivsmuseer kan det kännas som om tiden har stannat. Men det har den ju inte! Museets verksamhet pågår för fullt och det är viktigt att ta hand om det material som vi skapar här och nu. Det är det som är morgondagens arkivmaterial, säger Pia Leminen.

Varje onsdag samlas motorbyggarna och andra intresserade och arbetar i maskinhallen.

”Kunskap försvinner när människor går bort, ännu mera definitivt än maskiner!”

– Man har inte bara en byggnad, en maskinpark eller ett arkiv, utan även en massa kunskap. Och kunskap försvinner när människor går bort, ännu mera definitivt än maskiner!





Minnenas spår

Få företeelser har haft så stor betydelse för industrialiseringen av Sverige som järnvägen. Under andra hälften av 1800-talet byggdes ett omfattande nät av banor runt landet och plötsligt stod även mindre orter i förbindelse med omvärlden. Smalspåret mellan Västervik och Hultsfred i Småland invigdes 1879 och satte sin prägel på stations-samhällena utmed banan.

Utsikt över Verkeback's station
från förarhytten på ett arbetslok.



Jenny, Ankarsrum, Blägda, Vena och Spångens är bara några av samhällena längs smalspåret.

Det är en solig lördag i slutet av maj och fest vid idrottsplatsen alldeles invid Totebo tågstation. Det är mycket folk i rörelse, här syns disponenten, skolfröken, raggjarbruden och Mary som brukar stå i kiosken. Många har klätt upp sig i senaste modet. En herre bär en skjorta i ”strykfri extra prima nylon”, en tonåring har brylcrème i håret och skinnpaj, en annan har myggjagare på fötterna. Flera flickor har spetsblus, någon har en vid, vippig kjol och en annan har en ryggknäppt kofta i en pigg blåklintsblå färg. Festfolket spelar på chokladhjul, köper lotter i tombolan och kastar boll. En man i grå flanellkostym har precis köpt en Bullens pilsnerkorv och äter den till tonerna av Göte Klangs kvintett med Monica.

Är detta det ljuva femtiotalet? Nej, det är i själva verket en ”upplevelsedag” våren 2005. Lärare och elever på Totebo skola har tillsammans med Kalmar läns museum bjudit in till femtiotalsfest invid det småländska smalspåret. Tidsresan är en del av projektet *Smalspårsjärnvägen Hultsfred–Västervik som industriell och social institution*.

– Järnvägen förbinder två platser med varandra, men den är så mycket mer än så. Smalspårsbanan är nära bunden till industrialiseringen av bygden och har haft stor betydelse för samhällena längs banan, för Totebo och Ankarsrum och för



“En herre bär en skjorta i ’strykfri extra prima nylon’, en tonåring har brylcrème i håret och skinn-paj, en annan har myggjagare på fötterna.”

Ankarsrums bruk som banan byggdes för, säger projektsamordnaren Richard Edlund, antikvarie på Kalmar läns museum.

Smalspårsjärnvägen mellan Västervik och Hultsfred, en sträcka på omkring sju mil, öppnades för allmän trafik i november 1879. I dag är den en av få smalspåriga banor i Sverige som finns bevarade i hela sin ursprungliga sträckning.

Järnvägsbolaget NVHJ trafikerade sträckan fram till 1949, då staten tog över. Trots massiva protester kördes den 20 augusti 1984 den sista turen i SJ:s regi.

– Så långt skiljer sig inte vår smalspårsjärnvägs historia mycket från andra enskilda järnvägars. Nedläggningen kom inte som någon överraskning. Men den fortsatta historien är allt annat än typisk, säger Richard Edlund.

Smalspårsjärnvägen återinvigdes nämligen redan några år senare.

– Det lokala engagemanget för smalspåret har haft stor betydelse för utvecklingen under de senaste tjugo åren. Järnvägen har byggnadsminnesförklarats och nu pågår ett omfattande upprustnings- och underhållsarbete av banan, stationsbyggnaderna och vagnarna. Jag imponeras mycket över den energi och det arbete som läggs ned på frivillig basis år efter år.

Skollärarinnan Adina Johansson (Lotta Lamke) i blå hatt berättar om hur det var när järnvägen kom till Totebo.



Till stationshus, lokstallar och teknisk utrustning kopplas berättelser om bygdens historia.

Det ideella bolaget Förvaltnings AB Smålandsbanan äger banan och Tjustbygdens Järnvägsförening sköter trafiken. Sommartid kör de gulorangea rälsbussarna från 1950-talet i behaglig takt genom landskapet – nu fyllda med turister.

– Järnvägen har blivit ett populärt besöksmål och lockar fler turister för varje år. Med tiden har behovet av att ”befolka” järnvägen med berättelser blivit allt större. Det råder ingen brist på tekniska fakta om smalspåret, men vi har saknat röster om hur det var att arbeta vid järnvägen.

Den önskan är nu uppfylld, tack vare docent Stig Svallhammars och ”järnvägaren” Bertil Thylanders bok *Minnenas spår – järnvägspersonal berättar minnen och historier från tiden vid Norsholm–Västervik–Hultsfreds Järnvägar, NVHJ*. (Stenvalls förlag, 2005). Boken är en skildring av livet vid järnvägen och bygger på en lång rad intervjuer med tidigare anställda vid Västerviksbanorna. Här skildras några av de färgstarka män och kvinnor som arbetade vid smalspåret, arbetsmiljön, arbetsuppgifterna och kamratskapen.

– Jobbet var ofta tungt, dagarna långa och fridagarna få. Och visst kunde det vara bister på bromsarsätet



mitt i vinternatten eller oroligt inför befälets besök. Men trots vardagens bekymmer trivdes man på jobbet och sammanhållningen var stark, berättar Stig Svallhammar.

Och visst var reglerna stränga, men ibland tog sig de anställda stora friheter:

– Som när föraren skrämde upp resenärerna iförd en gorillamask eller när eldaren lånade loket på natten för att skjutsa hem en flicka efter dansen.

Minnenas spår ger en bild av arbetsförhållandena vid järnvägen under 1900-talets andra hälft och rymmer omkring 250 fotografier, de flesta tagna av ”järnvägare”.



Inom ramen för projektet producerade Kalmar läns museum också en liten skrift om ”industristationen” Totebo och en om ”hamnstationen” Verkeback. Här presenteras stations-
samhällets kulturhistoria kopplad till järnvägen.

– Målet var att ge såväl besökare som lokalbefolkning en bättre förståelse för varför det ser ut som det gör på orterna. Varför fick man järnväg och station? Hur har järnvägen påverkat miljön? Och vilken betydelse har den haft för människorna på bygden?

Ett avsnitt av sträckan Jenny-Rössle och stationsområdet i Verkeback.





”Kanske är det ändå under festdagen i Totebo som intresset för bygdens historia och för smalspårsjärnvägen framträder som allra tydligast.”

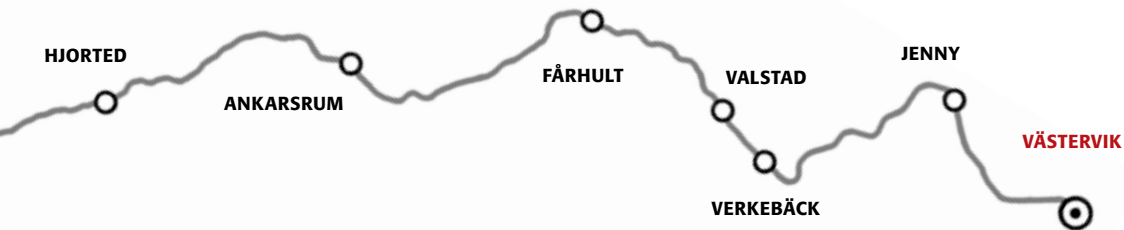
Dessa första två skrifter i ”smalspårsserien” säljs nu av Tjustbygdens Järnvägsförening. En tredje är på väg, som handlar om det lilla stationssamhället Spångenäs i Vimmerby kommun. Nu är det inte länsmuseum som leder projektet, utan skriften ges ut av Förvaltnings AB Smålandsbanan.

Men låt oss återvända till festen i Totebo. En målsättning med projektet var att stärka den lokala kunskapen om järnvägens historia, bland både barn och vuxna. Och i så fall – vad kan vara mer effektivt än en tidsresa? Det material som samlades in under arbetet med de första två skrifterna fungerade som underlag till ”50-talsfesten” i Totebo men också till ”en skoldag i 50-talsanda” som länsmuseum arrangerade i samverkan med skolorna i Totebo och Gunnebo – båda passande nog byggda på 1950-talet.

– Länsmuseum hade tagit fram ett källmaterial men skolorna var med och planerade hur tidsresan skulle läggas upp. Elev-erna arbetade sedan under flera månader med 1950-talet inför ”upplevelsedagarna”, intervjuade ortsbefolkningen, fotograferade, samlade femtiotalskläder, leksaker, böcker och tidningar, säger Richard Edlund.

Under Sigge Fürsts och Lennart Hylands tidevarv tillverkades radiolådor i ädelfanér i Totebo.





Så blev skoldagen i Gunnebo också uppskattad av alla inblandade. Tidsresan började med en tågresan med rälsbuss, sedan ringde läraren in skoldagen på Gunnebo skolas trappa, och under dagen var det handuppräkning, psalmsång och rättning i ledet som gällde.

En nostalgisk återblick med dans och modevisning gör historien levande.

Kanske är det ändå under festdagen i Totebo som intresset för bygdens historia och för smalspårsjärnvägen framträder som allra tydligast.

– Det finns ett stort lokalt engagemang som det är viktigt att ta vara på. Men vi ska inte från museets sida tala om för folk vad som ska göras och när, säger Richard Edlund.

– Vår främsta uppgift ligger i att på bästa tänkbara sätt stötta alla dem som jobbar ideellt. Vi kan initiera ett samarbete, men målet måste vara att lämna över stafettpippen.





Ett varv med många vänner

Varvsanläggningen i Karlskrona rymmer Sveriges marinbas och landets största nybyggnadsvarv. Samtidigt är området en del av ett världsarv och lockar varje år tiotusentals besökare. Här fanns ett behov av att göra såväl platsen som den praktiska kunskapen om fartygsbyggandet mer tillgänglig och levande.



Örlogsstaden Karlskrona fördes upp på Unescos världsarvslista 1998. Ovan syns fyren på Stumholmen och till höger slup- och barkasskjulet.

Vid örlogsvarvet i Karlskrona i Blekinge har man byggt båtar i över 300 år. Genom att många äldre byggnader står kvar – som den 300 meter långa repslagarbanan från 1690-talet, Wasaskjulet och Polhemsdockan från 1700-talet och den gamla mastkranen från tidigt 1800-tal – är varvets tidiga historia alltid närvarande.

Verksamheten på varvet under 1600-talet och 1700-talet är också väl dokumenterad, här finns kunskap om såväl skepp som byggnader, teknik, material och människor. Men när industrialismen får sitt genombrott klipps den historiska tråden plötsligt av.

– Hur tog man egentligen steget från att bygga fregattskepp till att bygga Visbykorvetter i komposit, frågar sig säkert många besökare. Varvet har en lång och spännande historia, men det är bitar i berättelsen som saknas, säger Ann-Britt Christensson på Marinmuseum i Karlskrona.

– Från 1800-talets mitt och framåt omorganiserades varvet och verksamheten antog nya former. Successivt fick många

av de lite yngre byggnaderna ge plats för modernare anläggningar – hela 1800-talet är i princip utplånat!

Örlogsstaden Karlskrona anlades 1680 och kom under 1700-talet att bli ett marint centrum i Europa, genom utvecklingen inom bland annat skeppsbyggeri, stadsplanering och försvarsteknik. Ett par århundraden senare har Karlskrona upphöjts till världsarv.

– Det här är en historisk miljö och ett av de få varv i världen där det är möjligt för besökare att se byggnader och andra anläggningar avsedda för örlogsfartyg. Men det är samtidigt en levande arbetsplats. Varvet har brukats sedan basen grundlades och många av de äldre byggnaderna ligger inom området för dagens marinbas, berättar Ann-Britt Christensson.

Industrimiljö, militärt skyddsområde och världsarv. Hur går det ihop?

– Det är både en begränsning och en tillgång. Vi kan inte öppna upp den här miljön helt för besökare, men vi kan förbättra den fysiska tillgängligheten, säger hon och fortsätter:

– Och vi kan förbättra den *mentala* tillgängligheten till varvsområdet. Det handlar exempelvis om att lyfta fram kunskapen som finns om fartygsbyggandet på örlogsvarvet under 1900-talet.

”Industrimiljö, militärt skyddsområde och världsarv. Hur går det ihop?”

– Vi ville också själva öka vår kunskap om arbetet på varvet under 1900-talet och finna ett sätt att hålla den praktiska kunskapen om exempelvis nitning, gjutning och repslagning



I Gamla mastkranen från tidigt 1800-tal mastades skeppen av innan de lades upp i dockorna.

”Ett naturligt första steg blev att försöka ta vara på den kunskap som fortfarande finns kvar. För vem kan bättre fylla i luckorna än de som själva arbetar eller har arbetat vid varvet?”

vid liv, för den behövs i arbetet med att renovera museets eget fartyg, den sekelgamla fullriggaren Jarramas.

Det fanns också ett övergripande mål – ett besökscentrum för örlogsvarvet, med inriktning på verksamheten under industrialismens genombrott.

– Ett besökscentrum skulle kunna fungera som en plattform för förmedling av varvets industrihistoria, både till besökare och anställda på varvet och marinbasen i dag.

Men museets arkiv- och källmaterial behövde kompletteras.

– Det är ju viktigt att ett besökscentrum har ett så levande innehåll som möjligt. Ett naturligt första steg blev att försöka ta vara på den kunskap som fortfarande finns kvar. För vem kan bättre fylla i luckorna än de som själva arbetar eller har arbetat vid varvet?

Nu handlade det alltså om att finna personer som vet hur den gjuten propeller ska se ut, som behärskar nitningstekniken

De engagerade i ångpanneprojektet väcker gammal kunskap till liv.





och som faktiskt vandrat de 300 metrarna fram och tillbaka i repslagarbanan för att spinna garn, dra dukter och slå trossar.

I november 2003 bjöd Marinmuseum in till seminarium under rubriken "Ångpannor och nitar". Över hundra personer dök upp, de flesta tidigare och nuvarande anställda vid varvet. Före detta varvschefen Hans Hedman berättar om mötet:

– Vi konstaterade snabbt att det inte finns någon varvshistorisk förening i Karlskrona, som det finns i exempelvis Göteborg, Landskrona, Sölvesborg, Malmö och andra orter med varv. Vad sjutton, sa jag, då bildar vi väl en här också!

Sagt och gjort. Så bildades Varvshistoriska Föreningen i Karlskrona (VHFK). Ett antal arbetsgrupper etablerades och det började hända saker.

– Vi ville inte snacka så mycket, utan verkligen *göra* något. En grupp tog på sig uppgiften att tolka gamla bilder och fotografier i Marinmuseums arkiv, en annan att intervjua tidigare varvsanställda. En tredje grupp åtog sig att inventera verktygsförråd och lager av gjuterimodeller, berättar Hans Hedman.

I repslagarbanan, Sveriges längsta träbyggnad, tillverkades alla typer av tågvirke för seglande örlogsfartyg.



Världsarvet lockar besökare i alla åldrar. Särskilt populär är drygt hundraåriga Hajen, svenska flottans första ubåt.

Men det var inte allt. En fjärde grupp åtog sig att samla in berättelser och bilder kring varvsarbetarstadsdelen Västerudd och en femte att dokumentera utvecklingen från trä och stålfartyg till komposit, för att nå fram till dagens produktion av så kallade Visbykorvetter.

– Vi fick också höra att fartygsrepliken av hjulångaren Eric Nordevall II behövde en ångpanna. Ett antal medlemmar riktade därför in sig på att nita en sådan, i samarbete med Föreningen Forsviks varv som bygger repliken.

”Intervjugruppen har samlat in mängder med berättelser och fotogruppen har hittat fantastiska bilder...”

Nu, tre år efter det där första mötet, berättar Hans Hedman om allt det som föreningen åstadkommit.

– Intervjugruppen har samlat in mängder med berättelser och fotogruppen har hittat fantastiska bilder, bland annat från den gamla verkstadsbyggnaden, säger han.

Det har blivit böcker om repslageri, om Västerudd, om när man tillverkade kulor och krut, och om ”pillemausare” genom tiderna, som varvsarbetarna kallades lokalt.

”Var och en har sina kunskaper och intressen och kan bidra på sitt sätt. Man ska inte tro att man kan göra allt själv!”



– Och så har vi ju en filmskatt utan dess like, bland annat finns alla sjösättningar efter 1940-talet på film, så det har blivit ett antal DVD-filmer.

Och den nitade ångpannan då? Jo, där har arbetet kommit igång ordentligt. På föreningens hemsida meddelas: ”Första plåten skall testas, tillverkningsplats och personal identifierad, externt intresse stort.”

Just nu arbetar man också hårt för att få till stånd ett besökscentrum, eller snarare ett ”världsarvsreservat”, på halvön Lindholmen. Hans Hedman förklarar:

– Två tredjedelar av ön är i dag en modern marinbas, men här finns också äldre anläggningar för byggnation, utrustning och reparation av örlogsskepp. Vi vill att delar av området ska vara tillgängliga för alla och att nytt och gammalt ska få finnas där, sida vid sida.

Han säger att ju mer man lär sig om varvets historia, desto mer fascinerande blir det.

– Men var och en har sina kunskaper och intressen och kan bidra på sitt sätt. Man ska inte tro att man kan göra allt själv!

Arbetet i repslagarbanan fortgick in på 1960-talet. De som minns får visa hur det gick till att slå och spinna.





Vågor över vågorna

Radiostationen i Grimeton i Halland var en gång en del av ett världsomspännande nätverk av radiosändare. Stationen är den enda fungerande kvar i sitt slag och fördes år 2005 upp på Unescos världsarvslista. Att i framtiden skydda och vårda den komplicerade anläggningen är en sak. Men hur sjutton gör man för att starta den?

Grimeton med stationsbyggnad
och bredaxlade antenntorn.



Maskinsalen i Grimetons radiostation och Bengt Dagås som visar hur man startar sändaren.



Kameran zoomar in relätavlan i maskinsalen. Förr stationschefen Bengt Dagås trygga stämma beskriver vad det är vi ser i bild: ”Gruppen om tre reläer kopplar in reglermotståndet parallellt med startmotståndet i huvudmotorns rotorkrets när tecknen går ut och mer kraft behövs från motorn.”

Redan här vill den tekniskt obildade dra täcket över huvudet. Bengt lugnar: ”För den som inte vet så mycket om utrustningen har väl en del av det som sagts låtit som grekiska. Men det är inget att oroa sig för, för vi kommer igen och beskriver funktions sättet senare.”

Men låt oss för ett ögonblick zooma ut och betrakta landskapet utanför maskinsalen: Nordost om Varberg i Halland uppenbarar sig sex antenntorn i landskapet, vart och ett 127 meter högt. Tornen är en del av radiostationen i Grimeton, Sveriges yngsta världsarv. Från de vertikala antennledningarna strålar radiovågor kraftfulla nog att ta sig över Atlanten.

– När stationen invigdes den 2 juli 1925 var den utrustad med den senaste tekniken inom långvågstelegrafi. Sändningsfrekvensen alstrades i långvågssändaren, den så kallade Alexandersonalternatorn. Sändaren var Grimetons stolthet – ja

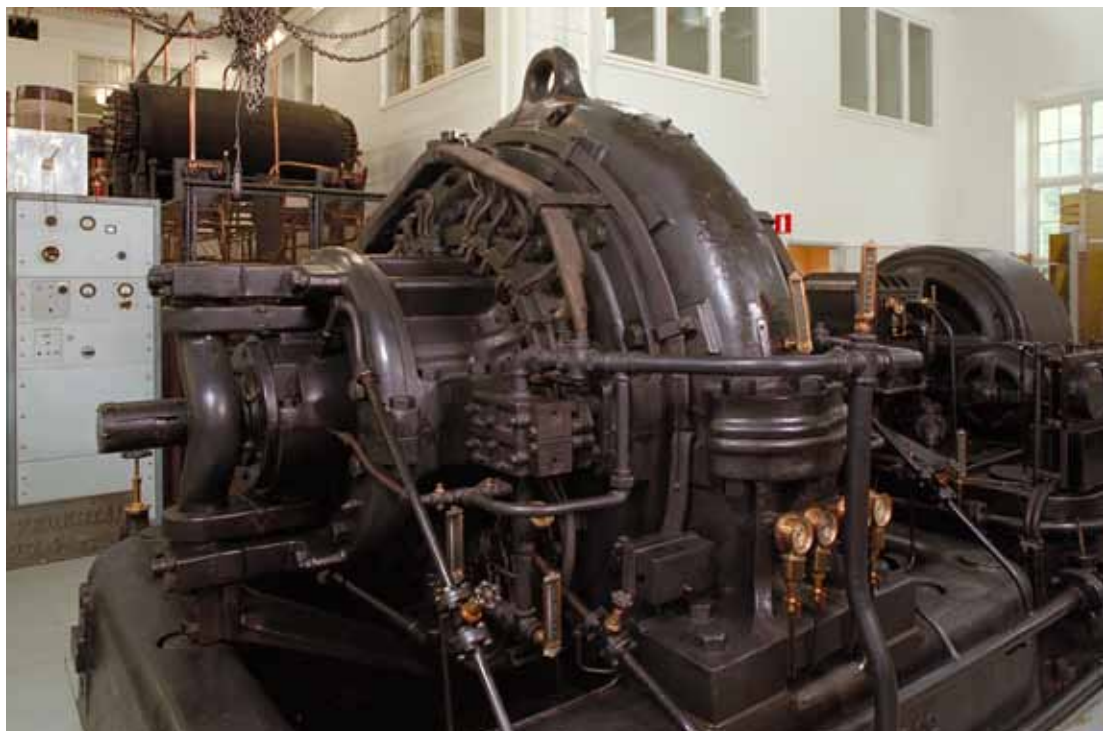
”Över hundra olika handgrepp krävs för att den ska fungera. I dag vet vi hur den ska skötas och drivas, men hur är det om säg femton år, för att inte tala om femtio år?”

det är den ju förresten fortfarande, säger industrihistorikern Bengt Spade.

Den femtio ton tunga långvågssändaren har fått sitt namn efter den svensk-amerikanske ingenjören Ernst Alexanderson och är den sista kompletta i världen – dessutom fullt funktionsduglig. Men att starta den är inte något man gör i en handvändning.

– Sändaren är en tekniskt mycket komplicerad anläggning. Över hundra olika handgrepp krävs för att den ska fungera.

Alexandersonalternatorn är hjärtat i anläggningen.





De sex ståltornen bär upp den så kallade multipelantennen.

I dag vet vi hur den ska skötas och drivas, men hur är det om säg femton år, för att inte tala om femtio år?

För att se till att kunskapen inte går förlorad slog fyra entusiaster sina kloka huvuden ihop. I arbetsgruppen ingick den mångkunnige Bengt Dagås, som arbetat länge på radiostationen och känner Grimetons maskiner utan och innan. Här fanns också dokumentärfilmaren René Sjöstrand och professor Karl-Gustav Strid från Chalmers, tekniskt sakkunnig tillika hängiven radioamatör. Bengt Spade fungerade som projektledare:

– Från början fanns det planer på att författa en handbok, en manual för hur man handskas med aggregatet. Men vi insåg att det skulle vara svårt att klä kunskapen i ord, en bild säger som bekant så mycket mer, säger Bengt Spade.

De konstaterade att en film var bästa vägen för att nå det önskade målet.

– Vi började leka med tanken på att spela in en film, en ”driftinstruktion”, som skulle visa hur man rent praktiskt går tillväga för att starta och stoppa alternatorn.

Och så fick det bli. Den första utmaningen låg nu i att författa ett ”filmmanus”, scen för scen.

– Efter att ha gjort grundläggande research bestämde vi oss för vad som skulle visas och studerade ritningar och manualer. Det var också ett sätt för oss att själva lära känna och förstå anläggningen. Alla deltog sedan i arbetet med att skriva manuset och bidrog med olika kunskaper och perspektiv.

Hela tiden var Grimetonentusiasterna öppna för att anläggningen i framtiden kanske kommer att skötas och drivas av icke-professionella, med begränsade tekniska kunskaper.

”...han rör sig vant mellan de olika maskinerna, vrider om reglagen, öppnar kranarna, kontrollerar synglas och tryckmätare, låser spjällen, trycker in knapparna och snurrar igång hjulen.”



– Vi tänkte medvetet att ”nu ska vi vända oss till tittaren”. Hur kommer han eller hon att uppfatta den här scenen? Säger vi för lite eller för mycket? Och går budskapet verkligen fram?

När manuset väl var spikat tog René Sjöstrand fram filmkameran. Han zoomade in högfrequensaggregatet, manövertavlan, hjälpmaskinerna, kylsystemet, högspänningskretsarna och så förstås alternatorn. I bild syns Bengt Dagås, han rör sig vant mellan de olika maskinerna, vrider om reglagen, öppnar kranarna, kontrollerar synglas och tryckmätare, låser spjällen, trycker in knapparna och snurrar igång hjulen. Bengt förklarar lugnt och sakligt vad det är han gör och varför, från det första momentet till det sista.

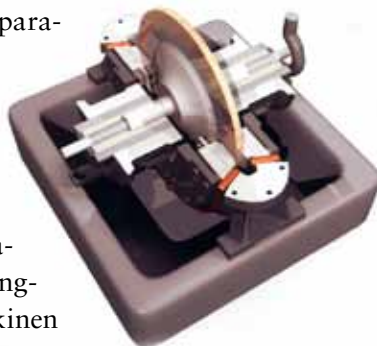
Karl-Gustav Strid, Bengt Dagås, Bengt Spade och René Sjöstrand.

Med hjälp av datoranimationer kunde huvudgenerators delar och funktion beskrivas.

Filmen ger en tydlig bild av hur man handskas med apparaturen. Men det var ändå något som saknades.

– Filmen behövde kompletteras med en funktionsbeskrivning som redogör för hur maskineriet fungerar, såväl i dess helhet som i dess delar, säger Bengt Spade.

René Sjöstrands förslag om att skruva isär alternatorn möttes inte av någon större entusiasm, det hade ingen gjort på sextio år. Han valde då att rita upp maskinen





Det nya Världsarvshuset rymmer besökscentrum med kafé och butik.

med hjälp av ett 3D-program, för att på så vis kunna ta isär den virtuellt.

– Jag började med att göra 3D-illustrationer av högfrequensgeneratorn. Dessvärre hade jag inte tillgång till några maskinritningar, så jag fick rita den bit för bit med ledning av fotografier och beskrivningar, säger han.

Slutresultatet – filmen och 3D-illustrationerna – överträffade allas förväntningar. Antikvarie Hans Bergfast på länsstyrelsen i Halland har följt projektgruppens arbete och är klart imponerad över vad som åstadkommits.

”Runt om i Sverige finns massor med gamla maskiner som vi knappt längre vet hur man ska handskas med.”

– Att dokumentera den här kunskapen var oerhört angeläget. Vi är fantastiskt glada över att det blev gjort, och över att det gjordes på ett så skickligt sätt. Projektet visar tydligt vilka möjligheter som följer med modern teknik och hur mycket



som finns att vinna på att lära sig handskas med den. Men det är ett kostsamt sätt att arbeta och det kräver ett stort engagemang av de inblandade.

I fallet Grimeton fanns det engagemanget.

– Jag tror också att det var en grupp som fungerade bra, och att man var ovanligt bra på att ta vara på den kunskap och den kreativa kraft som fanns hos de inblandade.

Bengt Spades förhoppning är att projektgruppens arbete ska kunna inspirera andra.

– Runt om i Sverige finns massor med gamla maskiner som vi knappt längre vet hur man ska handskas med. Det handlar om att dokumentera så *mycket* som möjligt, så *snart* som möjligt, annars går kunskapen förlorad, säger han och tillägger:

– Skriv gärna att man inte ska vänta!

Grimetons radiostation lockar många besökare. Förutom sändarutrustningen är brandbilen – en Chevrolet årsmodell 1931 – en attraktion.





Tråden som aldrig brast

Sjuhäradsbygden har präglats av århundraden av textilframställning. Men gamla maskiner ersätts av nya och produkterna och tekniken förändras över tid. Här fanns en vilja att knyta samman kulturarvets olika delar – produkten, människan, tekniken och byggnaden – för att åskådliggöra det textila arvets röda tråd.

Full produktion i maskinhallen
på Rydboholmsbolaget AB på
1940-talet.



År 1853 bildades Rydals Manufaktur AB, Sjuhärads första spinneri. I spinnmaskinerna dras fibrerna ut och tvinnas till tråd.

”Stina hade suttit länge på biblioteket, det var snart stängningsdags och dags att gå hem. Läxan som magistern gett henne var svår, tyckte hon. Stina skulle skriva en uppsats med rubriken ’Textilhistorien i Sjuhäradsbygden’ och den skulle vara färdig nästa dag. Vad visste väl hon om tyg?”

Så börjar berättelsen om Stina och Sveriges textila landskap, mer precist om företagande och entreprenörsanda i ”de sju häraderna” – Gäsene, Veden, Ås, Redväg, Bollebygd, Mark och Kind – i södra Västergötlands skogsbygd.

– Här är det industrihistoriska arvet överallt närvarande, men det är inte helt lätt att se hur de olika delarna hänger ihop. Gamla hus står kvar, men industrihistoria är ju mer än så. Det handlar också om tekniken, kunskapen och produkten, i det här fallet själva tyget, säger projektledaren Marie Östblom.

”Här är det industrihistoriska arvet överallt närvarande, men det är inte helt lätt att se hur de olika delarna hänger ihop.”

Stina, som vi möter då hon sitter på biblioteket och bekymrar sig över sin läxa, spelar huvudrollen i den vandringsutställning som producerades som en del av projektet – och



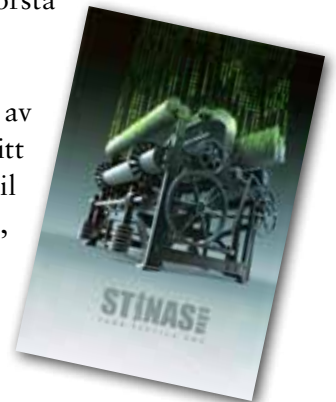
som nu turnerar runt på museer, bibliotek, i affärer och skolor i Sjuhäradsbygden. Den lilla skriften som hör till utställningen, *Stinas gåva – vårt textila arv*, berättar i serieform om bygdens textila industrihistoria.

– Jag tror att många, både barn och vuxna, kan identifiera sig med Stina. Visst finns det många som har stor kunskap om bygdens historia, men det är nog betydligt fler som knappt vet något alls, inte minst bland dem som är nyinflyttade eller har sina rötter i en annan kultur. Berättelsen om Stina var ett sätt för oss att ge människor som i dag bor och arbetar i Sjuhäradsbygden en bättre möjlighet att förstå sammanhangen.

Stina behöver hjälp med sin uppsats och får påhälsning av en märklig gestalt i omoderna kläder som tycks sväva fritt i luften. Det är Fritz Sterner, som startade Halla Textil 1921. Han berättar stolt om sin fabrik, om vävslagare, färgare, varpare, synare och spolare och om de många kvinnorna som vävde tunna, vackra bomullsgardiner av ett tyg kallat allmogemadras.

Plötsligt är Fritz borta, men han hinner ge Stina en present, en liten bit av en gardin från Halla.

Kvinnor på spinneriet i Rydal 1909. Till höger syns verkmästare Stenberg.





Textilindustrin har alltid varit dominerad av kvinnor.

– Halla Textil AB i Överlida var ett av de väverier som vi tittade närmare på. Vilken teknik användes för att tillverka de så kallade klippgardinerna? Hur såg produkterna ut och hur såg byggnaderna ut som rymde maskinerna?

Som en del av projektet analyserades Hallas gardiner av allmogemadras av studenter från Textilhögskolan i Borås.

“Sven Erikson blev en riktig ‘brukspatron’ och runt fabriken växte ett samhälle upp med arbetarbostäder, minuthandel och skola...”

– En av studenterna har rekonstruerat en gardin från Halla. Hennes arbete ger oss en bild av hur man kan närma sig en ”försvunnen” produktionsteknik och genom att förstå tekniken också förstå en viss byggnad och historiska lämningar i dess närhet.

Vår hjältninna Stina får strax därpå stifta bekantskap med Sven Erikson (1801–1866), grundare till Rydboholms Konstväfveri och en av Sjuhäradsbygdens mest kända entreprenörer.

– År 1834 började vävstolarna dunka i Rydboholm och en ny industriepok i Sjuhärad tog sin början. Sven Erikson blev en riktig ”brukspatron” och runt fabriken växte ett samhälle upp med arbetarbostäder, minuthandel och skola, berättar Marie Östblom.

– Genom att titta närmare på arkivmaterial kring Rydboholms vävstolar fick vi en bild av den teknik man använt. Tekniken kunde sedan leda oss vidare till en analys av produkterna och byggnaden.

Stina ställer allt fler frågor och får allt fler svar.

– Sven Erikson berättar för Stina om Rydboholms väveri på 1830-talet, om det tunna tyget cambrick som användes till näsdukar och det grova shirting som användes till arbetskjortor, och om hur företaget överlevde de många kriserna genom åren.

Stina vill till sist veta hur man väver tyg nuförtiden. På bibliotekariens inrådan går hon ut i kafeterian och ringer Christer Ekelund, en av Sjuhäradsbygdens i allra högsta grad levande företagare.

– Christer Ekelund och Ekelunds linneväveri i Horred får symbolisera 2000-talets entreprenör. Här finns en stark tradition, det är ett familjeföretag med lång historia, men siktet är hela tiden inställt på framtiden, säger Marie Östblom.

Synare, vävare, färgare, varpare, vävslagare och spolare.





Trika var på uppgång under mellankrigstiden och användes i klänningar och underkläder. Från bobinvagnen (ovan) plockades tomma bobiner att sätta på spinnmaskinen.

Ekelunds väveri är ett av många företag i Sjuhäradsbygden som tvingats att ständigt anpassa sig för att överleva.

– Marknaden för textilier förändras hela tiden. Branschen anpassar sig snabbt och att fånga ett industrihistoriskt arv i ständig förändring är inte helt lätt. Man tar då gärna fasta på teknikens skal, de lämningar som inte förändras så mycket över tid, och perspektivet kan bli väl snävt.

En viktig del i projektet har varit att samla kompetens inom olika områden för att få en mer mångfacetterad bild av bygdens industrihistoriska arv.

– En viss del av historien, som exempelvis en fabriksbyggnad, hamnar gärna i fokus. När man i dag gör inventeringar av en gammal industrimiljö, så låter man kanske en byggnadsantikvarie göra en utredning, men sedan saknas resurser för att titta på exempelvis hur produkterna och tekniken utvecklats över tid.

En arbetsgrupp med representanter från flera museer bildades, liksom en tvärvetenskaplig referensgrupp med deltagare från sju institutioner från Göteborgs universitet. Genom arbetet framträdde en mer komplex bild av produkterna,



”Mötet med experter inom olika områden gav oss nya perspektiv som var nödvändiga för förståelsen.”

tekniken och byggnaderna på de tre väverierna Rydboholm, Halla och Ekelunds.

– Projektet visade det stora värdet i att samarbeta. Mötet med experter inom olika områden gav oss nya perspektiv som var nödvändiga för förståelsen av de här tre platserna.

Referensgruppens deltagare bidrog till en antologi, *Sjuhäradstråden – industrihistoria och textilt kulturarv*, som vänder sig till studenter på byggnadsantikvariska utbildningar och berättar om bygdens textila historia från olika utgångspunkter.

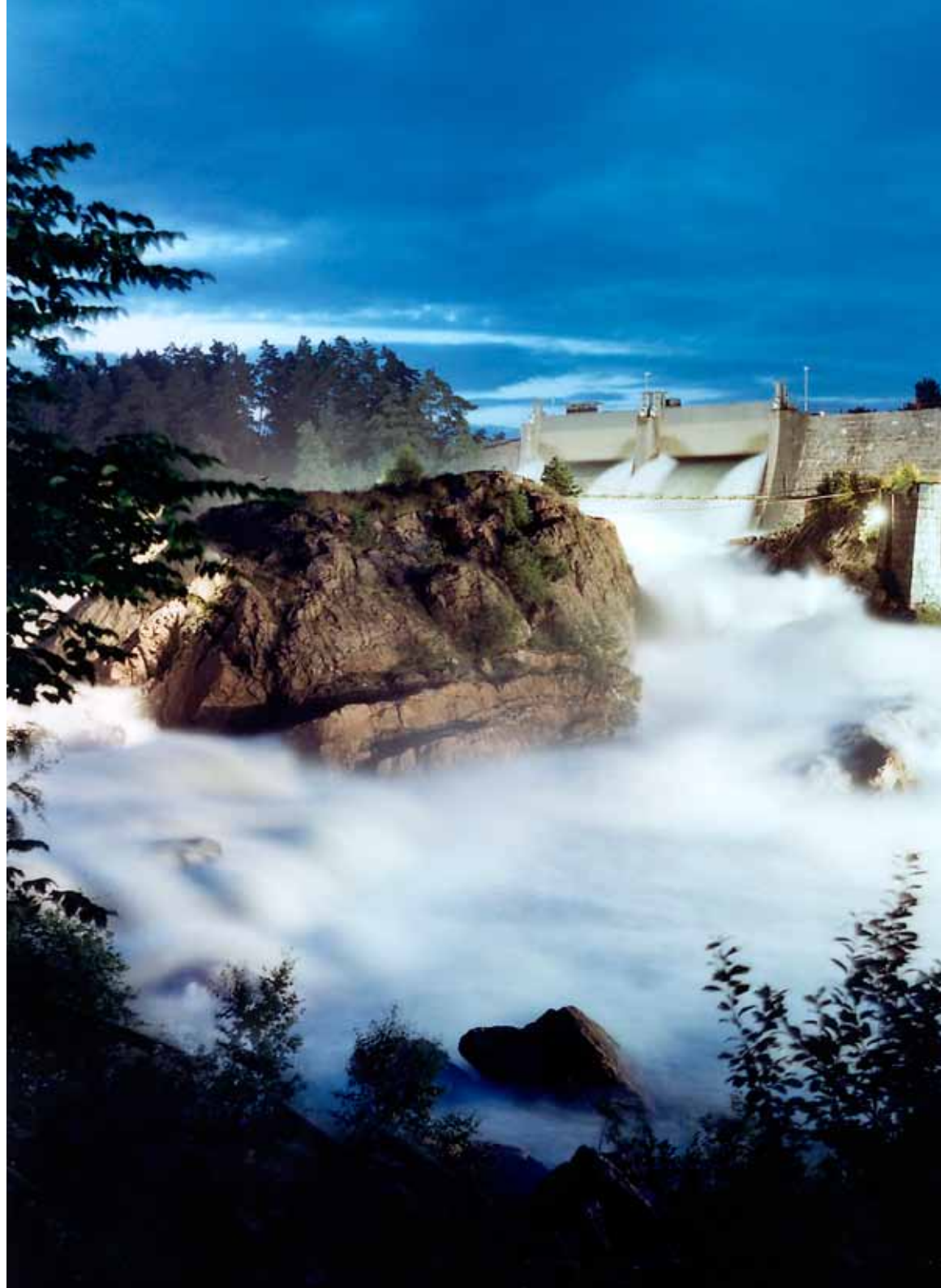
Stina lyssnar till Christer Ekelund som berättar om nya ”intelligenta” textilier och syntetfiber som liknar bomull. Han förklarar hur vävstolarna har utvecklats och hur produktionen datoriserats och att det i dag är väveritekniker och maskinoperatörer som arbetar i väveriet.

Väl tillbaka på sin plats vid böckerna i biblioteket svävar Stinas tankar iväg. Det är oljudet från städmaskinen som till sist väcker henne. Hon tror att hon har drömt alltihop och misströstar. Hur ska det gå med läxan! Hon måste skriva sin uppsats, men var ska hon börja?

Plötsligt klarnar allt. I sin hand håller hon en nyckel till Sjuhäradsbygdens textilhistoria – tygstycket som Fritz givit henne, den lilla biten gardin från Halla – Stinas gåva.



Utställningen om Stina turnerar nu runt på skolor, museer och bibliotek i Sjuhäradsbygden.





Ett fall för alla

För snart femton år sedan delades fall- och slussområdet i Trollhättan upp mellan olika ägare. Vem skulle nu ta hand om skötseln av stigar, skyltar och grönområden? Vem skulle locka dit besökare? Och vem skulle arbeta med att bevara områdets historiska värden? Sju aktörer valde att mötas för att tillsammans räta ut frågetecknen.

De över trettio meter höga
Trollhättefallen.



Runt om i landskapet syns spåren av århundraden av sluss- och kanalbyggen.

Vem tar ansvaret för fall- och slussområdet i Trollhättan? Frågan hade hängt i luften sedan det statliga Vattenfall bolagiserades i början på 1990-talet, då mark såldes av och verksamheten inom området antog nya former. Ju mer tid som gick och ju högre gräset växte runt byggnaderna, desto mer akut blev frågan.

– Vi saknade en plan för den långsiktiga förvaltningen av området och skötseln halkade efter. Alla tog hand om sitt, med varierande resultat, säger Malin Blomquist på Innovatum Kunskapens Hus AB, den organisation som lett projektet.

Det fanns också oklarheter kring skyddsbestämmelserna. Skulle hela området byggnadsminnesförklaras eller skulle det kanske bli en nationalstadspark? Utredningarna kom inte till beslut och dröjsmålen ledde till ett dödläge.

– Vi sökte ett svar på en viktig fråga: Hur ska man skydda en miljö där det pågår verksamheter som måste kunna utvecklas?

Fall- och slussområdet i Trollhättan är en av Sveriges mest fascinerande miljöer. Platsen vittnar om drömmen om en segelbar vattenväg tvärs genom Sverige, från Österhav till Västerhav – och om upprepade försök att tämja Moder Natur. 300 år av kanal- och slussbyggen har format området kring de mäktiga Trollhättefallen och nya avtryck skapas ständigt. Området är en i högsta grad levande industrimiljö, här passerar omkring 2 600 fartyg i nyttotrafik varje år och Vattenfalls normalårsproduktion är 1 260 GWh.

Trollhättan Stad, Sjöfartsverket, Vattenfall, länsstyrelsen i Västra Götaland, Visit Trollhättan AB, Innovatum AB och



Innovatum Kunskapens Hus AB är de lokala aktörer som tillsammans med Riksantikvarieämbetet arbetat med projektet.

– Det här är ett viktigt kulturarv, det är vi alla överens om. Men vi har olika utgångspunkter och olika mål med vår verksamhet. Här finns motstående krafter, det måste man vara klar över, säger Vattenfalls informationschef Knut Leman.

När dammluckorna öppnas kastas 300 000 liter vatten i sekunden utför den gamla älvfåran.

“Vi har olika utgångspunkter och olika mål med vår verksamhet. Här finns motstående krafter, det måste man vara klar över.”

Han skissar en bild av förutsättningarna:

– Här finns de som vill att området ska bevaras precis som det är, och då får man inte slå in minsta spik på fel ställe. Andra är mest intresserade av att området är anpassat för besökare, med välskötta stigar och grönområden, besöksanläggning, publika evenemang, skyltar, bänkar och räcken, säger han och fortsätter:

– Fall- och slussområdet är samtidigt ett industriområde och en levande arbetsplats. Ta Sjöfartsverket till exempel, de har ett jobb att sköta och är egentligen inte det minsta intres-



Trollhättans fall- och slussområde är en kulturmiljö värd att bevara och skydda – men också en levande arbetsplats.

serade av att det kommer en massa turister som har picknick under de livsfarliga ledningarna. Fler besökare kostar dessutom pengar i form av underhåll och annat.

Som upplagt för bråk, kan tyckas. Den 8 september 2003 möttes parterna för första gången.

– Vi var tvungna att försöka förstå varandras utgångspunkter och visst fanns det en del förutfattade meningar, säger Knut Leman och fortsätter:

– Men vi sökte efter de gemensamma nämnarna och upptäckte snabbt att vi var överens om mycket, i grund och botten vill vi ju alla ta vårt ansvar.

Viljan att samarbeta fanns där, och en styrgrupp bildades. Det var viktigt att ”rätt” personer ingick i gruppen, så att den skulle ha mandat att ta beslut: Kommunstyrelsens ordförande, överantikvarien på Riksantikvarieämbetet, länsantikvarien

“Vi var tvungna att försöka förstå varandras utgångspunkter och visst fanns det en del förutfattade meningar.”

i Västra Götaland, chefer vid Sjöfartsverket, Innovatum och Innovatum Kunskapens Hus – och så Vattenfalls Knut Leman.

De möten som följde skapade en bättre förståelse för fall- och slussområdet som helhet. Knut Leman förklarar:

– Här har tidigare funnits tydliga gränser mellan mitt och ditt. Då är det lätt att jag står på min planhalva och du på din, och så pekar vi på varandra och säger ”fy, fy, fy”. Var ligger det konstruktiva i det?

Malin Blomquist beskriver arbetet:

– Man tog de grundläggande frågorna först och enades om ett mål: att etablera ett långsiktigt samarbete, där områdets natur- och kulturvärden bevaras på samma gång som sjöfarten och vattenkraften kan fortgå och utvecklas.

Det finns ytterligare en bit i pusslet. Platsen är sedan flera hundra år tillbaka också ett turistmål.

– Det kommer ett par hundra tusen besökare hit varje år och det ska vara möjligt för såväl trollhättebor som turister att besöka fallen och slussarna även i framtiden.

Tre arbetsgrupper bildades, den första med ansvar för skydds- och skötselfrågor, den andra för turism och den tredje för kunskapsförmedling och för att utveckla det långsiktiga samarbetet mellan parterna.



1916-års slussled, tömd på vatten för ett kortare reparationsarbete i maj 2004.

– Olika delar av området har olika behov, så först diskuterade vi vad som måste göras och vad var och en kunde bidra med, förklarar Knut Leman.

Insikten om att alla har att vinna på att området förvaltas på ett bra sätt drev projektet framåt.

– För att ta ett konkret exempel så är det ju inte precis bra reklam för någon av oss att grönområden ser misskötta ut eller att förvuxna träd skymmer utsikten, säger Knut Leman.

Det kändes självklart att samarbeta om vissa frågor:

– Att var och en sköter sitt område är inte effektivt, vi gör klokt i att ordna vissa saker gemensamt. Det gäller skötsel och information i ett vidare perspektiv, som till exempel skyltning av området. Självklart är det bättre att vi enas kring en sådan fråga än att alla går och sätter upp sina egna plakater.

Den 24 november 2005 skrev de tre parterna Vattenfall, Sjöfartsverket och Trollhättan Stad på samarbetsavtalet – en viktig seger. Parterna förbinder sig att ta ett gemensamt ansvar för det långsiktiga bevarandet och utvecklingen av området och att på ett aktivt sätt medverka i samarbetet.

Olidans vattenkraftverk från 1912 tämjer de vilda fallen.



”Det är aktivitet och företagsamhet som har format fall- och slussområdet, och som måste få fortsätta att forma miljön.”

Malin Blomquist summerar projektets lärdomar:

– Vi har funnit en väg ur dödläget och minskat bollandet av frågor mellan olika instanser. Förståelsen för området som helhet har ökat, kontakterna mellan aktörerna är bättre med en ökad förståelse för varandras verksamhet, säger hon och fortsätter:

– Det har också varit en intressant process att hitta en realistisk nivå på nya aktiviteter. Skötseln ska fungera och turismen ska utvecklas, men detta måste ske på ett sätt som passar verksamheterna i området. Det är aktivitet och företagsamhet som har format fall- och slussområdet, och som måste få fortsätta att forma miljön.

Att kompromissandet var en viktig del i arbetet är något som även Knut Leman betonar:

– Det har varit ett givande och ett tagande, och på så vis har vi funnit en väg framåt. Jag ser inte det här som ett bevarandeprojekt, det har handlat om *utveckling*.



Snart 100 år gamla ångbåten Wilhelm Tham i slusstrappan.





Med berättelser i bakfickan

Norbergs bergslag i Västmanland är präglad av nära 900 år av gruvbrytning och järnhantering. Den sista masugnen lades ned i början av 1980-talet och några år senare tystnade all gruvdrift – ett hårt slag för bygden. I krisens kölvatten har engagemanget för den lokala historien vuxit och arbetet med det industrihistoriska arvet antagit nya former.

Norbergs bergslag är ett av Sveriges gruvtätaste områden. Dagbrott och gruvlarvar hör till de mer synliga spåren.



Hyttruin vid Högfors bruk.
Till höger Svinryggen vid
Mossgruvan.

Med hjälp av informationen
i handdatorn blir spåren i
landskapet lättare att tolka.

Du står vid en mossbelupen sten någonstans i Karbennings socken i Norberg, plockar fram din handdator ur bakfickan och tittar på kartan på skärmen. Inte bara ser du exakt var du befinner dig, nämligen vid Högfors by, du ser att ett gammalt bruk finns i närheten. Det visar sig att stenen är ett slaggvarp och hör till en medeltida hytta. Med hjälp av handdatorns webbläsare kan du läsa om lämningen, se ett bildspel eller höra en berättelse om hur livet på bruket kunde te sig.

– Överallt i Norberg finns spår av bergsbruket och av dem som levt och arbetat här. Men många lämningar är dolda och andra är svåra att förstå, både för oss som bor här och för besökare. Vi ville utforska den nya tekniken för att se om vi kunde göra landskapet mer levande och begripligt, säger Ulf Öhman, projektledare för *Människor och landskap berättar*.

I Norbergs kommun har man flera års erfarenhet av att arbeta med det industrihistoriska arvet på bred front, bland annat genom de EU-finansierade projekten *Framtidshyttan* och *Upplevelselinje Bergslagen*.

– Det övergripande syftet har varit att väcka intresse för och sprida kunskap om Norbergs bergslag som ett viktigt svenskt industriminne, säger Ing-Marie Pettersson Jensen. Hon har lett tidigare projekt och även varit engagerad i *Människor och landskap berättar*.



”Många lämningar är dolda och andra är svåra att förstå, både för oss som bor här och för besökare.”



– Syftet har också varit att utveckla metoder för att ta fram och presentera material i digital form. Det fanns redan en vision om hur GPS-teknik och digitala guider skulle kunna utnyttjas för att förmedla kunskap om de bergshistoriska lämningarna, säger hon.

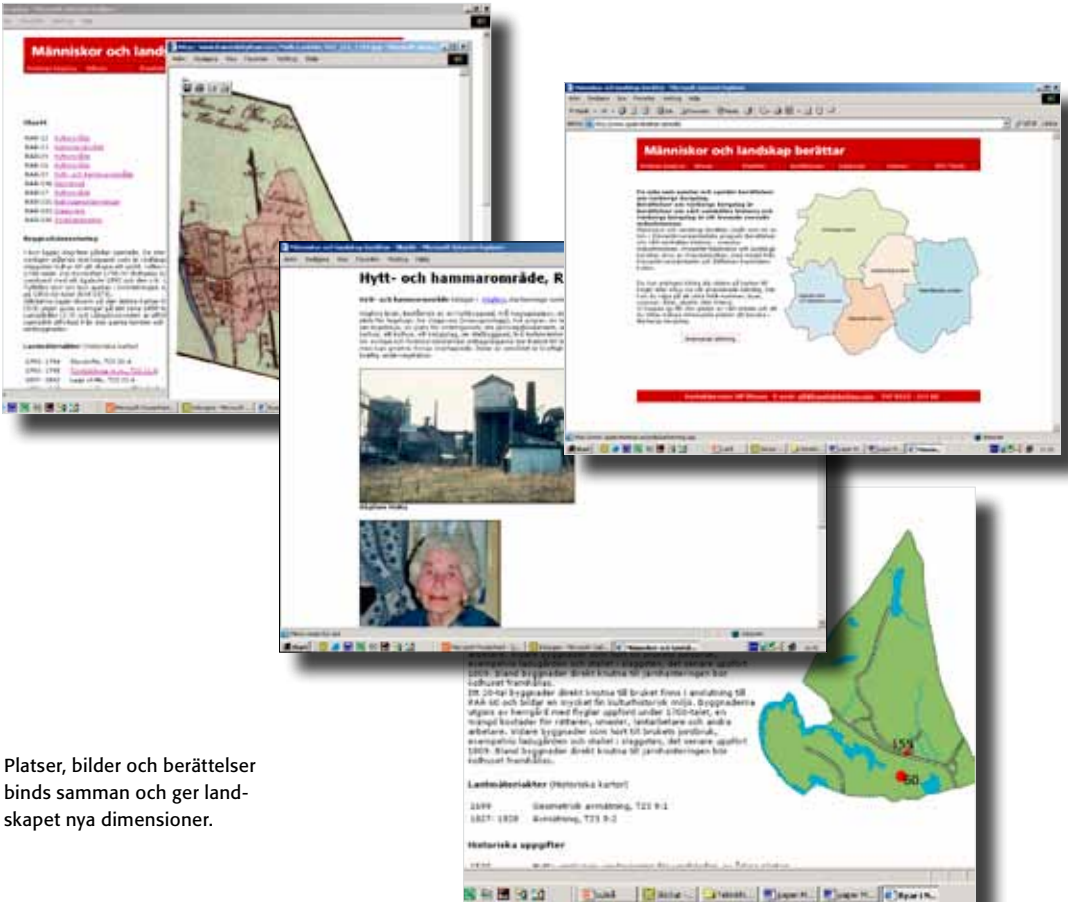
Brygg- och bakhuset vid Engelsbergs bruk.

Steg ett var emellertid inte att köpa in handdatorer för dyra pengar, utan att utveckla en databas på Internet där all information om lämningarna kunde samlas. Ulf Öhman förklarar:

– Du når databasen via en hemsida, som visar en klickbar kartbild över Norbergs bergslag. Klickar du på exempelvis Karbennings socken, så ser du en karta där de olika byarna är markerade. Ett klick på någon by ger en karta över byn med de bergshistoriska lämningarna markerade och presenterade.

Skriftserien *Atlas över Sveriges Bergslag*, och då mer specifikt den del som handlar om just Norbergs bergslag, har fungerat som underlag för databasen.

– I atlasen finns alla kända platser med bergshistoriska lämningar utmärkta på kartor, tillsammans med beskrivningar och historiska uppgifter, som till exempelvis vilket år verksamheten vid ett bruk startade. Detta blev stommen i vår egen ”Internetatlas”.



Platser, bilder och berättelser binds samman och ger landskapet nya dimensioner.

Fokus låg på Norbergs bergslag som helhet, inte på specifika lämningar eller områden.

– Det kan lätt uppstå en objektifiering av landskapet när speciella miljöer mer eller mindre tas ur sitt sammanhang. Vi hoppades genom databasen kunna skapa en bättre förståelse för strukturerna i landskapet.

Ambitionen var att skapa en interaktiv mötesplats på Internet. *Deltagande* och *delaktighet* var ledorden som fick dirigera arbetet.

– Första utmaningen låg i att skapa en databas där alla som ville, inte minst barn och ungdomar, kunde bidra med

”Förhoppningen var att de själva skulle dokumentera och presentera hembygdens historia.”

material i form av berättelser, teckningar, fotografier och fakta, förklarar Ing-Marie Pettersson Jensen.

Projektgruppen tog kontakt med bland annat skolor, studieförbund och privatpersoner med erbjudandet om att delta i arbetet med att fylla databasen med innehåll. En sommarkurs i digital dokumentation på Brunnsviks folkhögskola planerades, och ett samarbete med Skinnskattebergs folkhögskola påbörjades, där ungdomar som studerade historia fick möjlighet att bidra med material.

I arbetsgruppen fanns ett par pedagoger, en geograf och personer som arbetade med hemsidan, med digital film och med geografiska informationssystem och digitala kartor. Här fanns också Kurt Adolfsson som var ute ”i fält” och arbetade aktivt med att samla in material.

– Jag tog kontakt med hembygdsföreningar och byalag och uppmuntrade dem att delta. Förhoppningen var att de själva skulle dokumentera och presentera hembygdens historia. Målet var aktiva föreningar, där medlemmarna träffas ofta och forskar vidare på egen hand.

Engagemanget för den lokala historien i bygden visade sig vara stort. Kurt Adolfsson intervjuade bybor som glatt delade med sig av sin kunskap och sina erfarenheter. Många bidrog



I Mimerlaven från 1960-talet ljuder numera glitch, grime, 8-bit, drum'n'bass, looping och housemusik varje festivalsommar.



Under Gröndalslaven i Klackberg finns ett nära 350 meter djupt schakt.

”Det är lätt att använda projekt som en språngbräda för en massa spännande aktiviteter och för att pröva nya idéer.”

med spännande berättelser om platser, händelser och människor.

– Sedan redigerades materialet och det skrevs ingresser och förklaringar. Ljudfilerna användes sedan för databasen, som ett viktigt komplement till bilder, texter och historiska kartor, berättar Ulf Öhman.

Databasen fylldes efterhand med innehåll och gjordes tillgänglig för allmänheten. En handfull handdatorer införskaffades och provades kommersiellt under säsongen 2005. Efter att

projektet avslutats startade Ulf Öhman ett företag som hyr ut handdatorer till besökare och erbjuder ”digital ledsugning genom det bergshistoriska landskapet”.

Vilka är då de viktigaste lärdomarna från projektet?

– Vi har samlat ett stort material och det känns oerhört värdefullt. Sagesmännens berättelser har dessutom fungerat som en inspirationskälla för oss i andra sammanhang, som till exempel i samband med visningar av Mimerlaven, säger Ulf Öhman.

Han menar att det är lätt att använda projekt som en språngbräda för en massa spännande aktiviteter och för att pröva nya idéer.



– Visst lärde vi oss mycket i arbetet med databasen och de digitala guiderna, men tekniken blir snabbt gammal och det krävs stora resurser för att utveckla och uppdatera innehållet. Nu i efterhand känner jag att vi borde ha tagit fram en strategi för hur arbetet skulle fortgå efter projektidens slut, säger han och tillägger:

– Det händer att man tappar fokus. Det ligger en utmaning i bestämma sig för vad det är man ska göra i projektet och sedan hålla sig till det. Samtidigt är det en oerhört spännande och kreativ process i sig, även om resultatet blir ett annat än man tänkt sig från början.

Åsgruvans övergivna betonglave skymtar bortom det vattenfyllda gruvhålet.





Gamla minnen i nytt ljus

Frövifors pappersbruk i Västmanland är i stort sett bevarat så som det såg ut när de sista arbetarna lämnade fabriksgolvet 1980. Här vårdas de åldrade maskinerna ömt – men hur tar man vara på andra spår, som berättelserna om vardagen på och omkring bruket? Ett svar fann man med den dramatiska teaterföreställningen *Midsommardrömmar på pappersbruket*.

Det gamla pappersbruket i Frövifors, vid sidan om det nya.



Massatillverkning vid Frövifors startade 1889 och tillverkning av papper två år senare.

En grupp amatörskådespelare står tysta i den gamla maskinhallen vid den brusande ån. Det är en sommareftermiddag 2004 och de väntar i skydd av ridån på att publiken ska hitta sina platser så att föreställningen kan börja. I ensemblen finns museichefen Conny Tiderman som gestaltar unge disponent Cedergren, en av Frövifors främste försvarare. Här finns också Eva Lagerträd, som spelar besvärliga fru Hübinette, som helst vill lägga ned bruket. Pappersframställningen luktar illa, menar hon, och stör hennes skönhetsömn.

Flera hundra personer har den här dagen tagit sig till Frövifors pappersbruksmuseum för att se pjäsen *Midsommardrömmar på pappersbruket*. Den skildrar händelserna kring pappersbruket på 1920-talet och är resultatet av ett års hårt arbete.

– Vi hade redan god kunskap om hur pappersframställningengick till, hur arbetsmiljön såg ut och hur man skötte maskinerna, förklarar Conny Tiderman.

– Men vi ville bli bättre på att levandegöra brukets historia, och vi ville framför allt veta mer om *människorna*. Hur var det egentligen att arbeta vid bruket för åttio år sedan och hur kunde livet i bygden te sig?

”Många repliker om arbetsförhållandena och om människornas sociala status kommer ur intervjuer.”

Frövifors är nu inte vilken skådeplats som helst. Verksamheten vid det nya pappersbruket som ligger alldeles intill pågår för fullt. Det gamla pappersbruket lades ned på 1980-talet, men här har man slagit vakt om och bevarat resterna av den

gamla tiden. Maskiner och byggnader som belyser den tidigaste pappersbruksepoken vid Frövifors är i stort sett intakta.

Pjäsen bygger på material som samlades in av Eva Dahlström inom ramen för projektet *Fröviforsminnen*. Samtal med före detta anställda som berättat om brukets och bygdens historia har utgjort en viktig del av underlaget.

– Många repliker om arbetsförhållandena och om människornas sociala status kommer ur intervjuer, förklarar Eva Dahlström, som också står som manusförfattare.

– Man kan säga att det rör sig om en anrättning gjord av en del väl lagrad verklighet och två delar nytillverkad saga. Jag valde att spinna berättelsen runt just 1920-talet för att det var en tumultartad tid, både i Frövifors och i världen.

Efter åtta föreställningar i juni 2004 tackade ensemblen för sig. Conny Tiderman hängde med visst vemod av sig disponent Cedergrens hatt. Då hade drygt 1 400 personer sett pjäsen.

– Först var intresset svalt, få hade bokat biljetter. Men några dagar innan premiären började telefonen ringa och vi kunde pusta ut. Vi hade kunnat ge minst åtta föreställningar till.



Det gamla bruket rymmer Sveriges äldsta pappersmaskin, från 1872.





”Här såg de en chans att engagera folk i bygden och ta vara på det engagemang för platsen som redan finns.”

Det var kanske inte konstigt att det lokala intresset var stort. Conny Tiderman och hans kollegor hade i teaterpjäsen sett ett tillfälle att samarbeta med pensionärsföreningen, amatörteatergrupper, bruksanställda, skolan, ABF och Kulturskolan i Lindesberg.

– Det kändes viktigt för oss att ro detta i land av egen kraft och att knyta olika kunskaper till oss. Det är kanske inte heller alltid nödvändigt att kalla på museifolk, pedagoger, historiker och andra experter.

Med pjäsen Midsommardrömmar på pappers bruket såg de en chans att engagera folk i bygden och ta vara på det engagemang för platsen som redan finns.

– Genom arbetet med teaterpjäsen fick vi nya infallsvinklar och fann nya sätt att samarbeta. Vi drog igång en kreativ process, och den pågår fortfarande, säger Conny Tiderman.

De satsade också på den utställning som redan finns i maskinhallen. Det fanns från museets sida sedan tidigare en önskan om att arbeta mer med ljus och ljud för att göra maskinhallen mer levande.

– Förut var hallen tyst och kändes kanske lite övergiven, i dag arbetar vi mer med ljudeffekter och visar filmer vid fyra ”stationer” inne i museet. Filmerna handlar exempelvis om arbetsmiljön vid bruket och om produktionen. Nästa år hop-



Övre fallet och västra herrgårdsflygeln.

pas vi att maskinerna ska kunna rulla. Jag skulle också vilja skaffa tillbaka den ”ursprungliga” belysningen. Nu är det lysrör i taket här, men det var ju inte i det ljuset som man från början jobbade här inne, utan i skenet av skomakarlampor.

Bruket och museet har de senaste åren ”öppnats upp” mot omvärlden. En av lokalerna upptas för tillfället av konsthantverk utan närmare anknytning till just pappersframställning. I en annan del av anläggningen kan besökaren låta sig tjasas av Tsu Tsumi (japansk förpackningskonst), och i en tredje finns – tro det eller ej – norra Europas näst största samling ölburkar.

”Genom arbetet med teaterpjäsen fick vi nya infallsvinklar och fann nya sätt att samarbeta. Vi drog igång en kreativ process, och den pågår fortfarande.”

– Kanske är det en av våra konstutställningar eller en konsert i maskinhallen som lockar, kanske är det ölburkarna eller pappersverkstaden där vi tillverkar papper för hand. Jag tycker att det är viktigt att folk faktiskt kommer hit, även om



Uråldrig papperskonst och modern tillverkning av förpackningsmaterial.



de inte besöker oss i första hand för att titta på gamla häftiga pappersmaskiner, säger Conny Tiderman och tillägger:

– Det är viktigt att människor får en relation till miljön och upplever Frövifors som en naturlig mötesplats.

Två dagar i november varje år är det julmarknad i pappersbruksmuseet. Den är en av länets största och lockar över 5 000 besökare och utställare.

– Frövifors var redan en sevärdhet, men har på bara några år också blivit något av en kulturinstitution. Det känns som om vi har kommit över något slags backkrön, och att det i dag finns en annan trygghet och kontinuitet i verksamheten.

”Det är svårt att i förväg se vad som faktiskt kommer att sluka pengar, tid och kraft. Kort sagt: ha inte för bråttom!”

Conny Tiderman menar att det är bra att tänka nytt och sträva efter att hitta nya arbetsformer, men påpekar att det är viktigt att nya satsningar inte är något man gör utöver allt annat, skilt från den ordinarie verksamheten.

”Frövifors var redan en sevärdhet, men har på bara några år också blivit något av en kulturinstitution.”



– Dramatiserade visningar, och då allra helst en teaterpjäs, hade funnits på vår önskelista länge. Vi har lärt oss att processen måste få ta tid, annars är det lätt att man förlorar långsiktigheten.

Tidsbrist i kombination med strama ekonomiska förutsättningar kan vara påfrestande, men det kan också vara stimulerande.

– Det finns ju alltid massor som man skulle vilja göra på ett museum, och som man skulle *behöva* göra. Men man måste prioritera och inse att vissa projekt får man skjuta på framtiden. Det är svårt att i förväg se vad som faktiskt kommer att sluka pengar, tid och kraft. Kort sagt: ha inte för bråttom!

Frövifors har blivit en mötesplats. Den årliga julmarknaden lockar många besökare till bruket.





Gubbäpplen, humle och gräskarp

Stora Kopparberget är Sveriges kanske mest kända industriminne. I dag är både den väldiga gruvan och Falun med sina röda trähus etablerade kulturmiljöer, men det omgivande bergsmanslandskapet är fortfarande okänt för många. Här saknades en port in till en anonym del av världsarvet.

Utsikten från barockträdgården
mot Nya Staberg.



På terrasserna växer, i åtta kvarter, 72 fruktträd av gamla sorter som astrakan, grågylling, gubbäpple och rosenhäger.

Föreställ dig en faluröd timmerbyggnad i Dalarna, inte långt från Falun och Stora Kopparberget. Du står vid huset och blickar ut över trädgården. Framför dig ser du en övervuxen tomt, med buskar och några få, knotiga fruktträd. Den grusade gången är dold av ogräs, de båda ruddammarna är grumliga och de låga terrassmurarna har rasat.

– Jag kommer ihåg hur det lät för tio år sedan: ”Ska ni ställa i ordning den gamla trädgården? Varför då? Det kommer ändå inte att komma dit något folk.”

Lotta Örtendahl bor granne med bergsmansgården Gamla Staberg och äger stora delar av trädgården. Hon berättar att gården uppfördes vid sekelskiftet 1700 och ibland kallas för ett ”Dala-Versailles” med den symmetriska trädgårdens typiska barockutformning.

– Det här är bergsmännens bygd och Gamla Staberg är en av de mest välbevarade bergsmansgårdarna i hela Koppar-

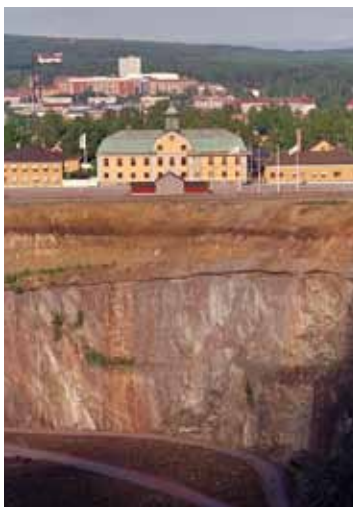
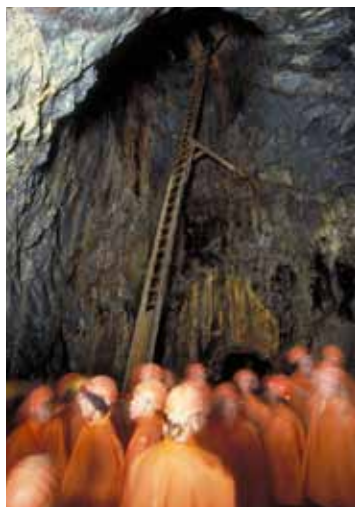
”Ska ni ställa i ordning den gamla trädgården? Varför då?”

bergslagen. Genom att återställa trädgården i sin forna glans får vi en tydlig bild av hur en förmögen bergsman levde på 1700-talet.

År 1650 hade Falun just fått sina stadsprivilegier utfärdade av drottning Kristina och gruvan gav det året hela 3 000 ton råkoppar – två tredjedelar av världens kopparproduktion. Bergsmännen, som ägde andelar i gruvan, drev hyttor där malmen förädlades. De uppförde sina gårdar – Staberg, Harmsarvet, Varbo och Sveden, för att nämna några – på odlingsbar mark inom en radie av två mil från gruvan, i närheten av sjöar eller forsande vatten.

– Kopparframställningen formade landskapet kring Falun. Över hela bergsmansbygden finns lämningar av hyttor, slaggvarp, dammar, gamla vattenleder och vägar med anor från medeltiden. Odlingslandskapet med alla sina små åkertegar, ängar och stenrösen är också typiskt för bygden, berättar Lotta Örtendahl.

Koppar från Falun pryder kyrkor och slott över hela Europa. Den väldiga gruvan har alltid fascinerat och var tidigt ett känt besöksmål.





Creutz lave vid Falu gruva reser sig över ett 208 meter djupt schakt. Till höger de gamla trähusen längs Åsgatan i Falun.

Länsantikvarie Ulf Löfwall är en av dem som arbetat för att lyfta fram bergsmanslandskapet som en viktig del av världsarvet Falun och Kopparbergslagen.

– Världsarvet består av tre delar: gruvlandskapet, staden och bergsmansbygden. Men den senare har varit en föga uppmärksammasad och okänd del, både för besökare och för oss som bor här, säger han och fortsätter:

– Jämte Falu gruva är Gamla Staberg den kulturmiljö inom världsarvet som har störst möjlighet att utvecklas turistiskt. Vi såg att gården med den tidstypiska trädgården skulle kunna fungera som en port in i bergsmanslandskapet.

“Världsarvet består av tre delar: gruvlandskapet, staden och bergsmansbygden. Men den senare har varit en föga uppmärksammasad och okänd del, både för besökare och för oss som bor här.”

Gamla Stabergs ”nya” barockträdgård invigdes hösten 1999. Lotta Örtendahl berättar:

– Vi återställde trädgården efter en originalritning från 1758, med terrasser, spegeldammar, köksodlingar och fruktträdgård med gamla äppelsorter. Visst hade det kommit en

och annan besökare också tidigare, men nu blev Staberg plötsligt ett besöksmål!

Allt fler letade sig till gården och Lotta Örtendahl guidade runt, berättade om Stabergs historia, om bergsmännen som bott där och om trädgårdens gubbäpplen, Ceciliapäron och gamla humlestöror.

Besökscentrum Staberg invigdes sommaren 2003 och sedan dess har Gamla Stabergs popularitet ökat ytterligare.

– Vi trodde att det skulle komma omkring 10 000 besökare per säsong, men det har kommit många fler – under den första sommaren hade vi över 25 000 besökare, berättar Ulf Löfwall stolt.

Gamla Stabergs trädgårdskafé och kök serverar nu lunch hela veckan. Här anordnas fester och julbord, varje onsdag hela sommaren är det musikafton och i ladugården döljer sig en modern konferensanläggning. Lotta Örtendahl har öppnat Lottas Bod, där besökarna kan köpa kryddor, kort, krukor och böcker.

– Nu är det inte bara långväga gäster som stannar till vid Staberg. Trädgården och inte minst restaurangen lockar även dem som bor och arbetar i Falun med omgivning, säger Ulf Löfwall.

Att restaurera Staberg har slukat tid och pengar. Ekonomiskt stöd från olika håll har bidragit till att göra bergsmansgården till vad den är i dag, och utvecklingsprojekten avlöser varandra. Olika EU-projekt har varit ryggraden i utvecklingen av gården. Satsningen inom ramen för handlingsprogrammet



Bergslagens huvudkontor
vid Stora Torget.



Gården är renoverad och det går nu att äta lunch i humlens närhet.



Svenska industriminnen har syftat till att stärka Besökscentrum Staberg som turistmål och anpassa platsen till det stora antalet besökare. I takt med att intresset för gården har ökat behovet av att utveckla informationen kring Gamla Staberg och bergsmansbygden blivit allt mer uppenbart.

– Skälet till att vi satsade på Gamla Staberg var att vi ville berätta om världsarvet med tonvikt på bergsmansbygden och de kulturmiljöer som finns runt om i bergsmanslandskapet. Nu kommer besökare hit i busslaster och de vill veta mer om gården och om världsarvets olika delar och hur de hänger ihop. Vi måste kunna möta den efterfrågan på ett bra sätt och väcka intresset för bygdens historia, säger Ulf Löfwall.

Som en del i projektet iordningställdes ett rum för filmvisning på Besökscentrum Staberg. Filmaren Bo Kindberg anlätades för att producera två filmer – den ena om Gamla Staberg och bergsmännens historia och den andra om gruvan, Falun och det särpräglade kulturlandskapet runt Kopparberget. Filmerna är tänkta att inspirera till utflykter i världsarvsområdet. Tre kulturslingor har också färdigställts runt om i bergsmansbygden.

”De som var så pessimistiska för tio år sedan nu kommer tillbaka, hejar glatt och säger att Staberg blivit en riktig liten oas.”

– Här vid Staberg finns en skyltad led som tar dig genom trädgården och ut på slaggen vid det gamla hyttområdet, där du kan se rester av kall-rostanläggningar, vändrostar och en kopparhytta. Sedan fortsätter du ned mot hamnen i Staberg, där Knivaån rinner ut i sjön Runn. Hit skeppades malm på skutor och prämar från gruvan, berättar Ulf Löfwall.



Den som följer slingan tillbaka till Gamla Staberg kan se någon av filmerna om världsarvet i filmsalen. Och den som kommer direkt från Stora Kopparberget och likt Carl von Linné tycker att det ogästvänliga industriområdet kring gruvan är ”faseligt som Helvetet självt” kan stärka sig med en kopp kaffe och njuta av utsikten över den vackra barockträdgården.

Lotta Örtendahl berättar att de som var så pessimistiska för tio år sedan nu kommer tillbaka, hejar glatt och säger att Gamla Staberg blivit en riktig liten oas. Även Ulf Löfwall uttrycker sin glädje över Staberg och över att så många har upptäckt platsen.

– Nu är antalet besökare uppe i 45 000 per år och det känns som en seger. Gamla Staberg är en etablerad kulturmiljö och lever sitt eget liv, säger han och tillägger:

– Där har du förresten ett av våra mål: Om du säger att du ”levandegör” en plats så öppnar du dörren till det förflutna, du berättar om det som en gång var. Det var aldrig vårt mål för Staberg. Här är historien ständigt närvarande, men vi ville skapa en framtid för gården. För oss har det inte handlat om att levandegöra, utan om att *göra levande*.

Faluns ”Dala-Versailles” stod i kontrast till det svavelosande Kopparberget. Terrasserna är nu återställda och i de båda spegeldammarna simmar gräskarpar.





Olikgiltiga Ådalen

Genljudet av skotten i maj 1931 har klingat av, men decennier av avfolkning och arbetslöshet har lämnat dystra spår. I Ådalen i Väster-norrland har regionens företagare och kulturarvsarbetare gjort gemensam sak för att vända trenden. Här fann man en väg framåt genom att blicka tillbaka.



De första ångsågarna utmed älven anlades i början av 1850-talet. Skogen och vattenkraften utgör än i dag huvudnäringarna i Ådalen.

I Ångermanälvens dalgång i Västernorrland ligger Ådalen. Regionen var en gång centrum för Europas trä-, pappers- och massaproduktion och sjöd av aktivitet. Men Ådalen förknippas av många främst med arbetskonflikten försommaren 1931, då militär öppnade eld mot ett demonstrationståg och sköt ihjäl fem personer. Här härjade också sågverksdöden, som ödelade många mindre samhällen. Under de senaste femtio åren har Ådalen annorlunda uttryckt varit en plats man flyttar ifrån, inte till.

– Ådalen har en lång historia av industriell utveckling och företagande. Men avfolkning och arbetslöshet, och inte minst händelserna 1931, har satt sin prägel på regionen, säger David Pettersson som varit projektledare för *Ådalen™ – historisk mötesplats och varumärke*.

I Ådalen har inställningen till det förflutna inte varit odelat positiv. Man har vänt ansiktet från det som varit och industrilandskapet har präglats av glömska och igenväxning.

– Vi har förhållit oss passiva till vår historia. Därför har vi heller inte sett att vi kan använda den för att påverka vår framtid.

I Västernorrland har man under flera år arbetat på bred front med det industriella arvet inom ramen för EU:s rampro-



”Man har vänt ansiktet från det som varit och industri-landskapet har präglats av glömska och igenväxning.”

gram Iska (Industrisamhällets kulturarv). Utifrån filosofin om att engagera näringslivet i kulturarvsarbetet startades en process för att se hur Ådalens historia kunde fungera som en tillgång för regionen. Kiab, Näringslivsbolaget i Kramfors, tog över projektet och David Pettersson anlätades för att ”sälja in” idén och väcka engagemanget.

– Vi menade att det var viktigt att få till stånd en attitydförändring. Det industrihistoriska arvet kan användas för att skapa ett starkt varumärke av Ådalen. Det var hög tid att ta vara på kulturarvet och se sprängkraften i historien.

Men när David Pettersson först presenterade sina tankar för kommunerna och för näringslivet i regionen var entusiasmen måttlig.

– Ådalens historia borde inte tynga oss utan tvärtom fungera som en språngbräda. Men jag möttes av stela ansikten. Det fanns nog ett intresse, men det var ingen som vågade öppna dörren riktigt, säger han.

Behovet av att vända trenden blev samtidigt allt större. Även om man inte applåderade initiativet omedelbart så fanns det något som lockade i idéerna. I januari 2004 hakade Företagarna i Kramfors på och ett samarbete initierades med

Ådalen hör till de områden i Sverige som genomgått de största strukturomvandlingarna under de senaste 150 åren.



Från bondebygd till industrisamhälle.

Handelskammaren och grannkommunerna Härnösand och Sollefteå. Målet var att med gemensamma krafter skapa en bredare och attraktivare arbetsmarknad i Ådalen.

– Det handlade om att finna sätt att dra till sig kompetens, att helt enkelt se till att folk vill bo, leva och arbeta i Ådalen. I grunden var det väl också en fråga om att bygga upp regionens självförtroende.

David Pettersson bjöd tillsammans med Företagarna in till en Framtidskonferens i Kramfors i november 2004. Under rubriken *Rädda världen – Ha kul – Tjäna pengar* samlades över hundra av Ådalens mest kreativa företagare, pedagoger och kulturarvsarbetare för att ringa in det som gör Ådalen attraktivt. Kulturarvet, enades man snart om, var ett av dessa kärnvärden.

*“Under rubriken *Rädda världen – Ha kul – Tjäna pengar* samlades över hundra av Ådalens mest kreativa företagare, pedagoger och kulturarvsarbetare för att ringa in det som gör Ådalen attraktivt.”*

– Skottlossningen i Lunde är ett mörkt kapitel och Ådalen har fungerat som ett politiskt slagträ i decennier. Det är lätt att glömma att händelserna faktiskt lade grunden till det svenska folkhemsbygget, säger han och lägger till:

”För oss handlade det på sätt och vis om att ta tillbaka vår historia. Reclaim Ådalen så att säga!”

– För oss handlade det på sätt och vis om att ta tillbaka vår historia. Reclaim Ådalen, så att säga!

Framtidskonferensen var en succé från första stund. Ett par konsulter hade anlåtats för att lotsa deltagarna genom två dagar av reflektion, kontaktknytande, erfarenhetsutbyte, kreativitet och framåtblickande. David Pettersson fungerade som koordinator. Men här fanns inga föreläsare, det var deltagarna själva som stod för innehållet. Resultatet blev en sammankomst befriande fri från pekpinnar.

– Först tittade vi på Ådalens historia fram till i dag. Vi diskuterade också vad som identifierar Ådalen och tog fasta på det som vi är riktigt bra på.

Deltagarna delade själva in sig i olika grupper och gjorde en resa från sågverksepokens början till ekonomisk depression, uppbyggnad av folkhemmet, kommunsammanslagningar, gröna vågen, teknikutveckling och sparkrav.

Sedan målades en bild av Ådalens framtid – först en svart sådan, sedan en ljus. I rapporten från konferensen finns deltagarnas drömbild beskriven:

”I den bästa av världar, det vill säga i den ljusblå visionen, är Jante totalt bortmotad, nånannanismen utrotad och det har



Framtidskonferensen väckte nya idéer och stärkte engagemanget för Ådalen.



Musikalen *En vacker dag* om skotten i Ådalen 1931 var en storsatsning och sågs av 18000 personer.

skapats en Ådalsanda som genomsyras av miljömedvetenhet, kultur och jämställdhet. Bostadsbristen är total, eftersom alla vill flytta hit.”

Med den ljusa framtidsbilden för ögonen brainstormade deltagarna fram förslag på projekt under rubriker som *företagsamhet, miljö/energi, kultur, kommunikation* och *turism*. Sedan följde diskussioner kring hur man skulle kunna göra verklighet av idéerna. Det fanns också gott om tid för att mingla och knyta kontakter. På kvällen såg man tillsammans musikalen *En vacker dag*, om Ådalshändelserna 1931.

Under ett tal till mötesdeltagarna myntade David Petterson det norrländskt klingande ordet *olikgiltig*.

– Det är ett ord som jag har burit med mig jättelänge, men aldrig riktigt fått tillfälle att använda. I det här samman-

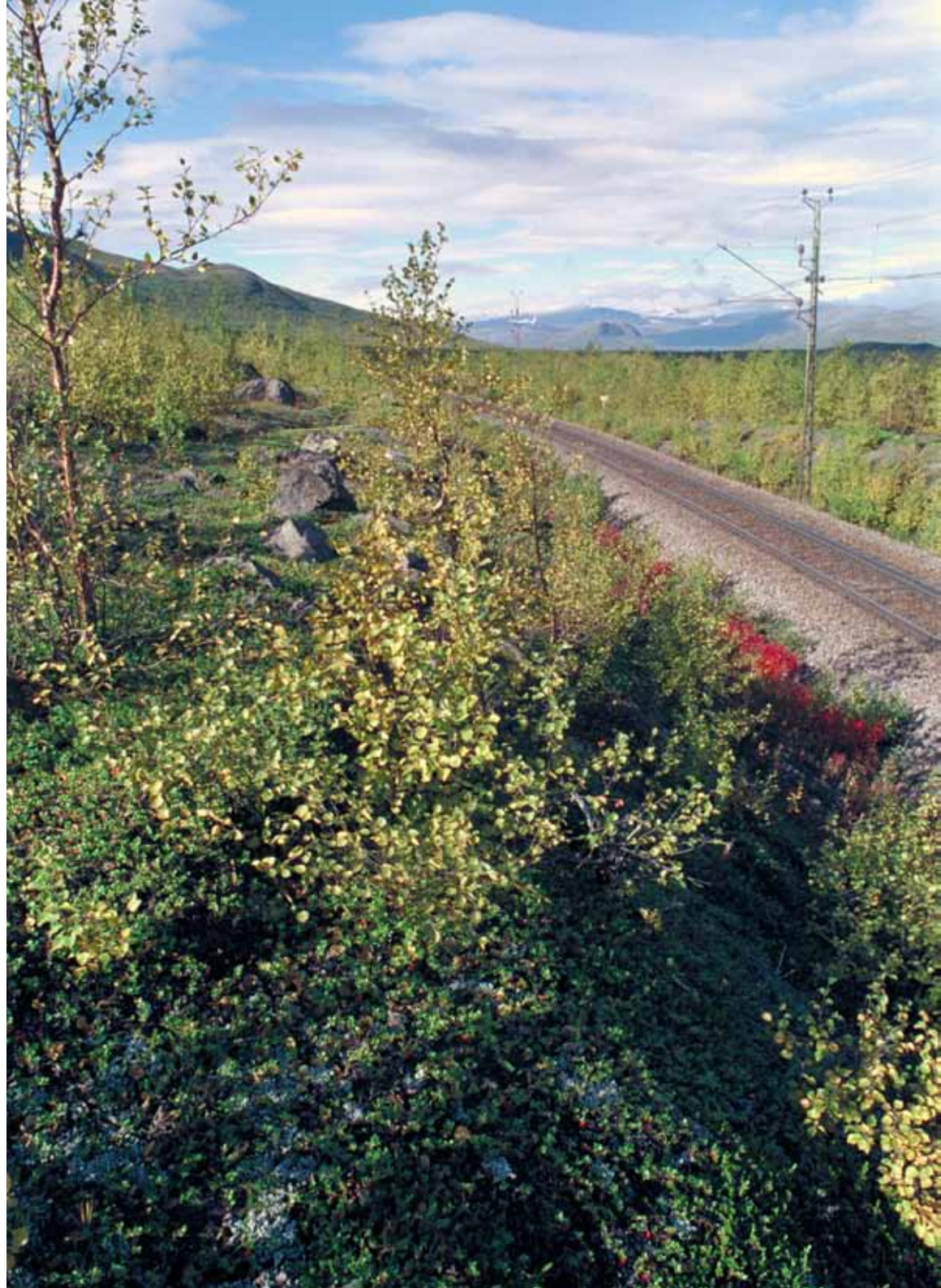


hanget passade det plötsligt utmärkt. Jag tror att *oligiltighet* är vad som krävs av oss för att få till stånd en förändring, säger han.

Ett citat av historikern Roger Johansson har fungerat som motto: ”Hur vi väljer att tolka det förflutna avgörs av hur vi tänker oss framtiden.”

– Vi måste se vår historia. Det handlar i förlängningen också om att se hur vi nu ska gå vidare. Ådalen var folkhemmets vagg, men hur ser nästa fas ut, hur skapar vi ”Folkhemmet 2.0”?

Den 14 maj 1931 är ett datum som fortfarande väcker starka känslor. Förhållandet är kluvet till de historiska händelser som präglade bygden.





Möte med megasystemet

Det är nog svårt att hitta en norrbottning som aldrig hört talas om Porjus kraftstation, malmbanan, Malmberget, Luleå malmhamn eller Bodens fästning. Men hur många tänker på att de olika delarna utgör en sammanhängande helhet? Här fick de som arbetar med länets industrihistoria en chans att möta "det teknologiska megasystemet", och en chans att möta varandra.

Malmbanan öster om
Nakevare i Kiruna kommun.



Porjus gamla kraftstation vid Stora Lule älv, kallat "Templet i ödemarken", och järnvägsviadukten över Rautasälven.

År 1888 arbetade flera tusen man med att bygga malmbanan mellan Gällivare och Luleå. Banan sträckte sig genom väglöst land och man arbetade i isande kyla. Den 12 mars samma år ankom det första tåget med malm till Luleå.

Utefter banan växte snart nya samhällen fram, befolkade av "nya norrbottningar", rallare och gruvarbetare. Till följd av att banan förlängdes till Narvik byggdes Bodens fästning, "Låset i Norr", som en strategisk försvarsställning mot öst. Samtidigt ökade behovet av elektricitet och år 1915 invigdes Porjus kraftstation, världens första storkraftverk norr om polcirkeln. I och med detta stod Norrbottens teknologiska megasystem – åtminstone kärnan i det – klart.

"Man lever så nära de här olika anläggningarna att man blir blind för det större sammanhanget."

– Det låter kanske märkligt att påstå att megasystemet "upptäcktes" för bara några år sedan, men så var det faktiskt, säger projektledaren Johannes Kruusi.

Det var först i slutet av 1990-talet som Staffan Hansson, professor i teknikhistoria vid Luleå Tekniska Universitet, påvisade hur delarna i systemet hänger ihop.



– Man lever så nära de här olika anläggningarna att man blir blind för det större sammanhanget. Nu fick vi upp ögonen för vilket betydelsefullt och komplext industriminne vi faktiskt har här uppe, säger Johannes Kruusi.

Kraftstationen, malmbanan, gruvan och fästningen är beroende av varandra och delar av ett megasystem.

Megasystemet har spelat en central roll i Norrbottens utveckling – ekonomiskt, socialt och politiskt – och är i dag en levande kulturmiljö. Engagemanget för det industrihistoriska arvet är också stort i länet och de som arbetar med att bevara och förmedla kulturmiljöerna är många. Johannes Kruusi skissar en bild:

–I MalMBERGET finns LKAB:s gruvmuseum, där gruvbrytningens historia visas, från malmens upptäckt fram till våra dagar. Så har vi hembygdsmuseet i Gällivare som har utställningar om samernas, nybyggarnas och skogens historia. I Porjus finns arkivkommittén, och Vattenfall som äger kraftstationen svarar för visningar av bland annat maskinhallen och kontrollrummet. Vid Bodens fästning arrangerar kommunen visningar och andra aktiviteter och i Luleå finns föreningen Malmbanans vänner som driver Norrbottens Järnvägsmuseum. Bara för att nämna några!

I och med Riksantikvarieämbetets handlingsprogram *Svenska industriminnen* uppmärksammades megasystemet

som ett av landets mest betydelsefulla industriminnen. Det blev en form av erkännande som blåste liv i det regionala engagemanget.

– Vi hade inte gjort någon förstudie eller på allvar diskuterat hur vi skulle kunna arbeta med systemet som helhet. Det fanns idéer om vilken inriktning vi skulle ha, men vi kastades faktiskt in i det lite grann.

Plötsligt fanns såväl vilja som möjlighet att arbeta vidare, men var skulle man börja?

– Systemet är så storskaligt! Malmbanan, för att nämna en beståndsdel, sträcker sig genom hela Norrbotten och ända in i Norge, och är en angelägenhet för både länet i stort, kommuner, företag, museer, frivilligkrafter och allmänheten. Vi förstod ganska snart att det viktigaste var att se till att alla inblandade fick en chans att mötas.

Ett första ”stormöte” arrangerades i Porjus, där personer som på ett eller annat sätt arbetar med megasystemets historia var välkomna att delta.

– Syftet var att hitta ett sätt att samarbeta och att skapa ett nätverk. Det var ett tillfälle för oss att lära känna varandra,

Byggandet av Porjus kraftstation på 1910-talet var ett stort steg i moderniseringen av svensk industri.





vi jobbar med samma frågor, i samma region, ändå hade vi aldrig samlats förut under samma tak.

Rallare med två kockor på Riksgränsenbanan vid sekelskiftet 1900.

Johannes Kruusi hade också bjudit in representanter för Industrisamhällets kulturav i Västernorrland (Iska) och för Ekomuseum Bergslagen, ett nätverk där sex kommuner och två läns museer tar ett gemensamt ansvar för regionens industrihistoria. Det var ett sätt att visa på goda exempel och att få igång en diskussion om hur man skulle kunna arbeta med megasystemet i framtiden.

”Vi förstod ganska snart att det viktigaste var att se till att alla inblandade fick en chans att mötas.”

– Tanken var att deltagarna själva skulle komma på lösningar. Jag ville inte att vi skulle hamna i en situation där länsstyrelsen liksom ”ovanifrån” talade om vad som borde göras och hur.



Malmbanan mellan Narvik och Luleå är världens nordligaste elektrifierade järnväg.

”Det gick lite trögt till en början, idéerna var många och drog åt olika håll.”

Det gick lite trögt till en början – idéerna var många och drog åt olika håll. Ändå gav mötet mersmak, man ville arbeta vidare tillsammans. En andra sammankomst planerades i Kiruna och en tredje i Boden. Deltagarna åkte också på studieresa till Bergslagen och till Narvik i Norge och Ofoten Museum.

– Vid det andra mötet hade vi blivit lite varma i kläderna och lärt känna varandra bättre. Mer konkreta idéer började ta form och vi talade bland annat om hur vi skulle kunna samarbeta

mer med skolan. Vi arrangerade en tävling för sjätteklassare, eleverna fick bygga modeller av megasystemet som sedan ställdes ut på Norrbottens museum.

Mötet med engagerade lärare och elever visade en möjlig väg framåt och resulterade i ett ”dotterprojekt”, kallat *Möt megasystemet!*, som drivs av Norrbottens museum. Tanken med projektet är att uppmuntra lärare i länet att använda sig av megasystemet i undervisningen.

Museipedagogen Ida Wikström arbetar nu med att sammanställa ett studiematerial.

– Megasystemet har haft en sådan enorm betydelse, inte bara för den industriella utvecklingen i länet utan för hela vårt samhälle. Jag är övertygad om att den lärare som får upp ögonen för megasystemets värde kommer att *vilja* arbeta med det.

Målet med projektet är att eleverna i länet blir medvetna om, nyfikna på och stolta över länets industriella kulturarv.

– Vi vänder oss först och främst till lärarna, för möter vi en lärare så möter vi minst trettio elever. Men det är såklart barn och ungdomar som står i centrum. Jag hoppas att vi genom



vårt arbete kan stärka deras intresse för den lokala historien, så att de i framtiden vill stanna kvar här i Norrbotten!

Lärdomarna från projekttiden är många:

– Arbetet med megasystemet har varit en spännande och kreativ process. Samtidigt saknades en klar bild av förutsättningarna, vi ville så mycket och satte upp för många mål. Mot slutet upptäckte vi att vi inte skulle nå dem alla. Men varje gång vi tittar tillbaka så ser vi att det faktiskt var *massor* vi åstadkom, säger Johannes Kruusi.

Han understryker att projektet framför allt var en övning i att samarbeta.

– Det var nyttigt för alla inblandade att mötas, och det låg en stor utmaning i att försöka skapa något långsiktigt hållbart tillsammans.

Efterhand har en tydligare bild tagit form av hur arbetet med megasystemet kan utvecklas.

– Vi började på sätt och vis från noll och det tog ett halvår bara att få alla med på båten. Men under det tredje och sista mötet lossnade det. Nu har vi skapat en plattform att bygga vidare på.

En modell av megasystemet gjord av elever vid Nya Malmstaskolan. Till höger Porjus vattenkraftstation.

Falukorv, telegram och krigsfartyg

Sveriges Television sände sommaren 2004 fyra halvtimmeslånga program om det industrihistoriska kulturarvet – en satsning inom ramen för Riksantikvarieämbetets handlingsprogram *Svenska industriminnen*.

De höga tittarsiffrorna slog alla med häpnad. Det första programmet ”Falukorv, telegram och krigsfartyg” sågs av nära en miljon svenskar.

– Att intresset för industrihistoria är stort är inte konstigt. Platserna har betytt mycket och rymmer berättelser som berör väldigt många, säger producenten Johan Forssblad på SVT.

Johan Forssblad besökte alla de tolv platser som omfattats av handlingsprogrammet.

– Jag talade med tidigare anställda och med personer som bedriver verksamhet på platsen i dag. Jag talade också med experter och med personer som på ett eller annat sätt engagerat sig för platserna, förklarar han.

Med på resorna följde fotografen Anders Carlsson, vars bilder visar miljöerna som de ser ut i dag. Men Johan Forssblad ville också ge tittarna en uppfattning om hur där en gång sett ut på platserna, hur arbetarna varit klädda, hur det låtit i maskinhallarna och hur man handskats med verktygen. Han gjorde därför en djupdykning ned i SVT:s stora arkiv, i jakt på gamla journalfilmer. Slutresultatet blev en resa genom industrins Sverige och en förtrollande blandning av nu, då och framtid.

Från Riksantikvarieämbetets sida var målsättningen med TV-produktionen att presentera industrimiljöerna för en bred publik. Det gick över förväntan. Totalt såg 3 335 000 personer programmen första gången de sändes, och ytterligare ett antal tittare fastnade framför repriserna våren 2005.

Själv är Johan Forssblad mer glad än förvånad över de höga tittarsiffrorna. Vad som däremot överraskade honom var att

“...även om industrins historia i mångt och mycket handlar om män, så är det här ett kulturarv som är lika mycket kvinnornas.”

det var fler kvinnor än män som såg programmen.

– Jag var väl rädd att det skulle bli lite grabbigt. De flesta som kommer till tals i programmen är män, mycket handlar om teknik och fokus ligger på arbetsplatser där alla eller de flesta anställda varit män, säger Johan Forssblad och tillägger:

– Men tittarsiffrorna visar något annat. Och de antyder ju också att även om industrins historia i mångt och mycket handlar om män, så är det här ett kulturarv som är lika mycket kvinnornas.

Utveckling och samverkan

Tolv industrihistoriska platser har ingått i Riksantikvarieämbetets handlingsprogram *Svenska industriminnen*. Syftet med programmet har varit att diskutera och konkretisera vad det industrihistoriska arvet kan bestå av och vilka berättelser det rymmer. Syftet har också varit att väcka intresse för industrisamhällets kulturarv och visa hur arbetet med ett industriminne kan utvecklas, med den fysiska miljön som utgångspunkt.

De tolv platser som omfattas av programmet har alla haft stor betydelse för samhällets framväxt. De gemensamma nämnarna är många, men olika förutsättningar, olika målsättningar och olika sätt att arbeta har format projekten.

Satsningarna har var och en på sitt sätt utmanat och engagerat och lever i många fall vidare av egen kraft.

De enskilda platserna har stått i fokus under projekttiden, men handlingsprogrammet har även omfattat gemensamma aktiviteter.

Riksantikvarieämbetet har anordnat sex workshops – två per år – där representanter för de tolv delprojekten har deltagit. Här har de involverade fått tillfälle att mötas, presentera sig själva och sin verksamhet, utbyta erfarenheter och knyta nya kontakter.

Den första workshopen ägde rum på Pythagoras i Norrtälje, den andra hölls i Grimeton, den tredje i Norberg, den fjärde i Borås, den femte i Falun och en avslutande workshop i Stockholm hösten 2004. Vid de flesta tillfällen medverkade också externa föreläsare. Varje möte hade ett tema och mycket tid ägnades åt gruppdiskussioner. Vid den sista sammankomsten presenterades delprojektens resultat, följt av en diskussion om hur arbetet med det industrihistoriska arvet kan utvecklas vidare.

Handlingsprogrammet är nu avslutat, men efter projekttidens slut har en rad konferenser och seminarier anordnats i syfte att vidga samtalet kring det industrihistoriska arvet. Inbjudna har varit personer som på olika sätt arbetar med industriminnet på länsstyrelser, läns museer, kommuner, i skola, företag, forskningsinstitutioner och ideella föreningar.

Konferenserna har lyft fram övergripande frågor. Exempel på temana är "Levande industriminnet – möjlighet eller omöjlighet?" på Grimetons radiostation, "Hur klarar vi 'den gemensamma vårdnaden' av det industrihistoriska arvet", på Frövifors pappersbruk och "Är industriarvet en lönsam affär?" på Rydals museum. En nationell konferens, "Industriarv i förändring, 1990–2005", hölls i Avesta i mars 2006.

Sammankomsterna har skapat nya kontaktytor, givit nya perspektiv och ytterligare tillfällen att sprida erfarenheterna

från handlingsprogrammet. De har också lett vidare till nya samarbeten, bland annat en länsöverskridande satsning på Bergslagen som kulturhistorisk region.

Ytterligare en satsning på erfarenhetsspridning är tidningen *Industrisamhällets kulturarv*, som bland annat berättar om handlingsprogrammet. Tidningen producerades av Riksantikvarieämbetet och distribuerades i 40 000 exemplar med kommunerna som särskild målgrupp.

De samlade erfarenheterna från de tolv projekten ger en god bild av hur arbetet med det industrihistoriska arvet kan utvecklas. Det ger också en ökad förståelse för hur olika initiativ och processer kan stärkas genom samarbete och ett samhällsorienterat synsätt. Lärdomarna från handlingsprogrammet är många och visar att kulturarvet är verklig resurs, för såväl enskilda människor som för samhället i stort.

Foto och illustrationer

Bengt A. Lundberg, samtliga fotografier utom bilder på följande sidor:

Jerker Moström 9, 32–33
Jan Norrman 10, 91, 94a-b
Åke E:son Lindman 12a, 17
LM-Ericsons arkiv, Centrum för Näringslivshistoria 12c, 13, 15a-b, 16a-b
Ralph Lysell, arkivet vid Centrum för Näringslivshistoria 14
Pythagoras motorfabriks arkiv 18
Curt Lundblad 21
Kerstin Sandberg 23, 25
Mikael Grann 24ab
Ingrid Hanze 24c
Kalmar läns museum 29, 32b, 33a-c
Varvshistoriska föreningen i Karlskrona 38a-c, 41
Jan af Geijerstam 42, 44b, 47a, 48
René Sjöstrand 47b
Wallander-Wernlund, Borås museums arkiv 50
Jan Berg 51, 52, 56a
Daniel Ståhle 53a, 55
Borås museums arkiv 53b, 56b
Folke Johansson 54
Marie Östblom 57
Jerker Andersson 58, 61b
Jörgen Runeby 68a, 72
Ulf Öhman 68b, 70a-d
Alice Sunnebäck 69
Jonas Skogsberg 74, 76, 77a, 80a-b
Jan Eve Olsson 75, 77b-d, 79
Edgard Wendler, www.frovisidan.com 81
Mikael Engman 90
Lars Guvå 92
Industrisamhällets kulturarv, Iska 93a, 96
Pål-Nils Nilsson 93b, 94c
Birger Edberg, Arbetarrörelsens arkiv och bibliotek 97
Borg Mesch, Kiruna kommuns bildarkiv 103
Staffan Nygren, Norrbottens museum 105a

Svenska industriminnen – Erfarenheter av utveckling och samverkan visar på kreativa och engagerande sätt att arbeta med industrisamhällets kulturarv. Syftet med boken är att lyfta fram och sprida erfarenheterna från Riksantikvarieämbetets handlingsprogram för det industrihistoriska arvet.

Här presenteras utvecklingsarbetet vid tolv svenska industriminnen – från örlogsvarvet i Karlskrona i söder till det teknologiska megasystemet i norr. Förhoppningen är att de tolv projekten ska inspirera och väcka tankar kring hur kulturarvet kan användas och utvecklas för att vara en tillgång för alla, nu och i framtiden.



Riksantikvarieämbetet

